

## Rapport d'activité GT Lycaena 2015

### 1. Base de données, validations

#### 1.1. Nombre de données

La BD contient actuellement :

BD DFF Lycaena :	153.829 données
BD OFFH encodage en ligne :	93.241 données
BD Obs.be :	217.992 données

---

**BD fusion total : 465.062 données (dont 456.752 localisées en Wallonie)**

Ceci représente un total de 49.771 données wallonnes nouvelles par rapport à 2014, dont 43.151 données se rapportent à la seule année 2015.

#### 1.2. Nombre de déterminateurs

Le nombre de déterminateurs par source de données est difficile à déterminer avec exactitude en raison des différentes formes d'encodage possibles pour un même observateur au sein d'une BD (lorsque plusieurs personnes sont encodées dans le champ « déterminateur ») et entre les BD (exemple : Fichfet, V. / Fichfet V.). Ce biais a été gommé autant que possible dans l'estimation du nombre total d'observateurs, qui s'élève à plus de 2.300 déterminateurs différents.

#### 1.2. Répartition géographique des données

La carte de la Figure 1 montre la distribution des données récoltées à ce jour par le GT Lycaena.

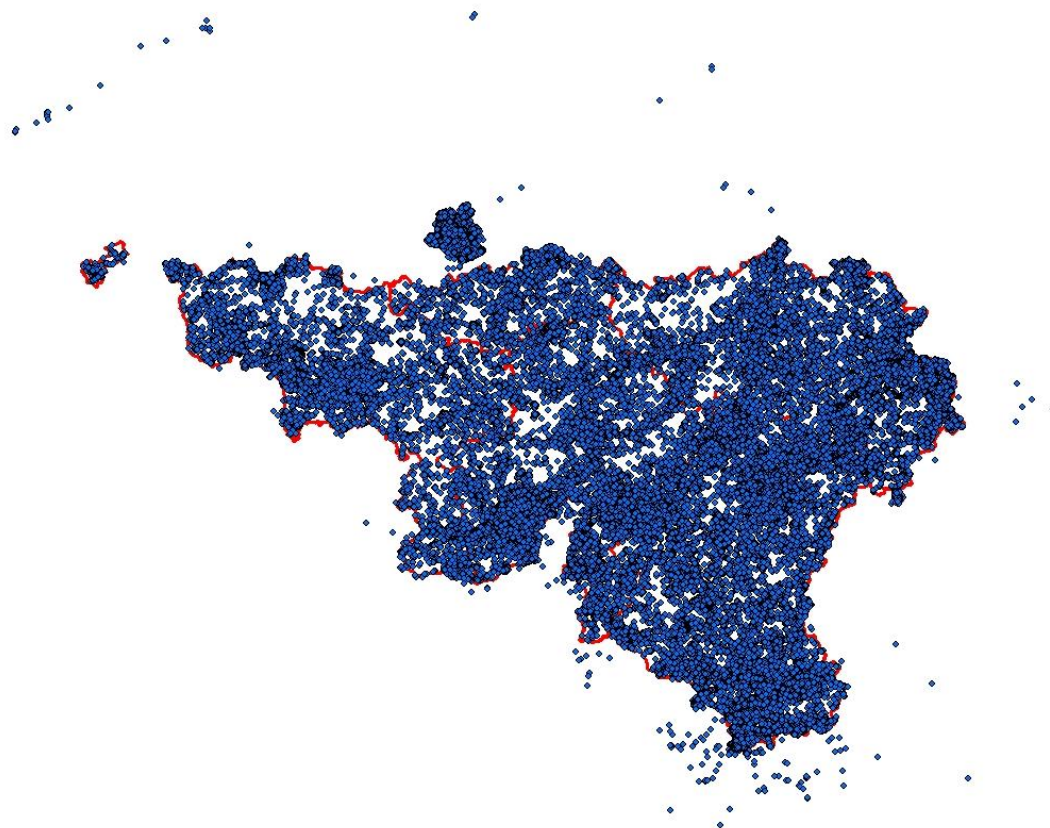


Figure 1 : Répartition de l'ensemble des données de la BD au 19/03/2016 (DFF, Offh web et Observations.be)

## 2. Animation forum Yahoo et gestion des utilisateurs

144 messages ont été échangés en 2015 sur le forum de discussion *Lycaena*, qui compte 307 membres.

## 3. Site web portail OFFH

Des informations sur le programme de surveillance, sur l'écologie des papillons de jour, ... sont disponibles sur le site web <http://biodiversite.wallonie.be/fr/papillons.html?IDC=797>.

## 4. Suivis « Liste rouge »

### 4.1. Espèces suivies, modes et programme de surveillance

En 2015, un nouveau cycle de suivi des espèces les plus menacées a été initié en concevant un programme en rotation sur cinq ans (2015-2019). Six catégories d'espèces ont été distinguées sur base des informations disponibles à ce jour concernant leur fréquence/rareté et leur tendance, à savoir:

1. **espèces récemment disparues? : 4 espèces** - *Coenonympha glycerion*, *Coenonympha tullia*, *Hipparchia semele*, *Pyrgus serratulae* ;
2. **espèces en situation précaire/incertaine : 13 espèces** - *Erebia aethiops*, *Erebia ligea*, *Euphydryas aurinia*\*, *Glaucopsyche alexis*, *Glaucopsyche arion*\*, *Leptidea juvernica*, *Limenitis populi*, *Lycaena virgaureae*, *Melitaea aurelia*, *Nymphalis antiopa*, *Polyommatus bellargus*, *Pyrgus armoricanus*, *Satyrium acaciae* ;
3. **espèces en fort déclin: 6 espèces** - *Argynnis adippe*, *Boloria euphrosyne*, *Erebia medusa*, *Hamearis lucina*, *Hesperia comma*, *Melitaea athalia* ;
4. **espèces en déclin? : 16 espèces** - *Argynnis aglaja*, *Boloria dia*, *Boloria eunomia*, *Coenonympha arcania*, *Colias alfacariensis*, *Cupido minimus*, *Iphiclides podalirius*, *Lycaena helle*\*, *Lycaena hippothoe*, *Papilio machaon*, *Plebejus argus*, *Satyrium ilicis*, *Satyrium pruni*, *Satyrium w-album*, *Spialia sertorius*, *Thymelicus acteon* ;
5. **espèces stables? : 3 espèces** - *Boloria aquilonaris*, *Boloria selene*, *Lycaena dispar*\* ;
6. **autres espèces patrimoniales : 16 espèces** - *Apatura ilia*, *Brenthis daphne*, *Callophrys rubi*, *Carterocephalus palaemon*, *Cupido argiades*, *Erynnis tages*, *Issoria lathonia*, *Lasiommata maera*, *Melanargia galathea*, *Melitaea cinxia*, *Neozephyrus quercus*, *Nymphalis polychloros/xanthomelas*, *Polyommatus coridon*, *Polyommatus semiargus*, *Pyrgus malvae*, *Thecla betulae*.

\* espèces Natura 2000, figurant dans les Annexes II et/ou IV de la Directive européenne Habitats (92/43/CEE).

Quatre catégories nécessitent une attention plus particulière et sont considérées comme « prioritaires », à savoir les catégories 2 à 5, comprenant un total de 42 espèces. Le programme de suivi est synthétisé dans le tableau ci-après. Il se base sur trois modes de récolte de données :

- des **contrôles de sites ciblés pour les espèces 21 "prioritaires"**, lors d'une ou plusieurs saisons, par les observateurs les plus motivés ;
- des **s suivis indirects des 13 espèces "secondaires"** sur des sites ciblés pour des espèces (plus) prioritaires liées aux mêmes habitats ("s" dans le tableau) ;
- des **sorties tous azimuts**, sans ciblage particulier par les membres du GT Lycaena et les naturalistes en général.

Catégorie	Espèces	GT	2015	2016	2017	2018	2019
Espèces en situation précaire/incertaine	<b>Erebia aethiops</b>			v	v	v	v
	<b>Erebia ligea</b>		v	v	v		v
	<b>Euphydryas aurinia*</b>		v	v	v	v	v
	<b>Glaucopsyche alexis</b>	v	v		v		
	<b>Glaucopsyche arion*</b>				v		
	<i>Leptidea juvernica</i>	valid					
	<b>Limenitis populi</b>	v					
	<b>Lycaena virgaureae</b>	v		v			
	<b>Melitaea aurelia</b>		v	v			
	<i>Nymphalis antiopa</i>	v					
	<b>Polyommatus bellargus</b>				v		
	<b>Pyrgus armoricanus</b>			v	v		
	<b>Satyrrium acaciae</b>				v		
Espèces en fort déclin	<b>Argynnis adippe</b>	v				v	
	<b>Boloria euphrosyne</b>	v					v
	<b>Erebia medusa</b>	v		v			
	<b>Hamearis lucina</b>	v		v			
	<b>Hesperia comma</b>	v	v				
	<b>Melitaea athalia</b>	v			v		
Espèces en déclin?	<i>Argynnis aglaja</i>	v	s	s	s	s	s
	<b>Boloria dia*</b>	v				v	
	<i>Boloria eunomia</i>	v	s	s	s	s	s
	<i>Coenonympha arcania</i>	v	s	s	s	s	s
	<i>Colias alfacariensis</i>	v	s	s	s	s	s
	<i>Cupido minimus</i>	v	s	s	s	s	s
	<i>Iphiclides podalirius</i>	v	s	s	s	s	s
	<b>Lycaena helle*</b>	v	v	v	v	v	v
	<i>Lycaena hippothoe</i>	v	s	s	s	s	s
	<i>Papilio machaon</i>	v					
	<i>Plebejus argus</i>	v	s	s	s	s	s
	<b>Satyrrium ilicis</b>	v					v
	<i>Satyrrium pruni</i>	v	s	s	s	s	s
	<i>Satyrrium w-album</i>	v					
	<i>Spialia sertorius</i>	v	s	s	s	s	s
	<i>Thymelicus acteon</i>	v	s	s	s	s	s
Espèces stables?	<i>Boloria aquilonaris</i>	v	s	s	s	s	s
	<i>Boloria selene</i>	v	s	s	s	s	s
	<b>Lycaena dispar*</b>	v	v	v	v	v	v

NB : en gras, espèces prioritaires ; \* = espèce Natura 2000

La majorité des espèces prioritaires fait et fera l'objet d'un suivi ciblé au cours d'une saison parmi les cinq (avec extension éventuelle l'année suivante, dans le cas où une saison aurait été défavorable à une espèce donnée), mais une série d'autres espèces sera suivie de façon secondaire (« s » dans le tableau), au travers du suivi des espèces plus prioritaires dans des milieux similaires (ex : *B. eunomia* et *L. hippothoe* sur les sites à *L. helle* ou *I. podalirius*, *C. alfajariensis* etc. sur les sites à *P. bellargus*, *B. dia*, *E. aethiops*, *M. aurelia* et *G. alexis*).

Quant aux espèces Natura 2000, elles sont et seront suivies chaque année, soit par des contrôles annuels des stations connues (*E. aurinia*), soit par des contrôles en rotation pluriannuelle (*L. helle*, *L. dispar*), sauf *G. arion* qui ne présente plus de populations stables connues en Wallonie et qui sera recherché au cours d'une unique saison.

Quelques espèces à distribution très limitée sont et seront également suivies très régulièrement, tels *E. aethiops* et *E. ligea*.

*Leptidea juvernica*, espèce jumelle difficile à distinguer sur le terrain de *L. sinapis*, ne fera pas l'objet d'un suivi particulier, mais son statut et sa distribution seront précisés via un travail de validation d'individus collectés (ou de photos *ad hoc*).

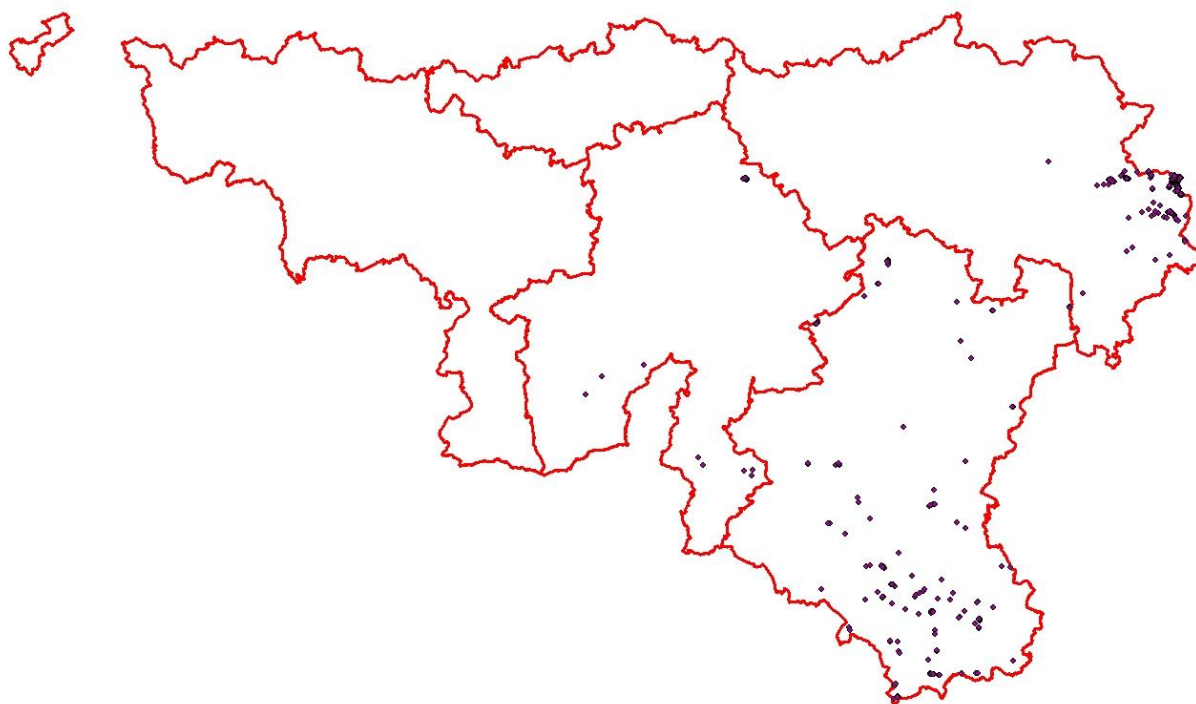
Enfin certaines espèces à populations très dispersées ne seront suivies que par le biais des données opportunistes récoltées par l'ensemble des membres du GT Lycaena et des naturalistes encodant leurs observations sur les modules d'encodage en ligne (OFFH ou OBS.BE), en particulier *N. antiopa*, *P. machaon*, *S. w-album*.

Toutes ces espèces bénéficieront également des prospections tous azimuts des observateurs du GT Lycaena qui viennent compléter les données des suivis ciblés et qui permettent de découvrir de nouvelles populations.

Les espèces des catégories 6 (autres espèces patrimoniales) et 1 (espèces récemment disparues) ne feront pas l'objet de suivis ciblés mais seront renseignées via tous les modes de récolte précédents, qu'ils s'agissent de contrôles ciblant des espèces prioritaires ou de prospections tous azimuts.

### 4.2. Suivi des espèces prioritaires en 2015

Les espèces de Rhopalocères considérés comme prioritaires ciblées en 2015 étaient les suivantes: *Erebia ligea*, *Euphydryas aurinia*, *Glaucopsyche alexis*, *Hesperia comma*, *Lycaena dispar*, *Lycaena helle*, *Melitaea aurelia*. Un total de 586 données ont été récoltées à propos de ces 7 espèces sur quelques 105 sites de Wallonie, dont la répartition est présentée sur la carte de la Figure 2.



**Figure 2 : Localisation des données récoltées en 2015 sur le territoire wallon, relatives aux 7 espèces prioritaires ciblées cette saison (*Erebia ligea*, *Euphydryas aurinia*, *Glaucopsyche alexis*, *Hesperia comma*, *Lycaena dispar*, *Lycaena helle*, *Melitaea aurelia*)**

## 4.3. Bilan résumé de la situation des espèces prioritaires suivies en 2015

### 1. Moiré fascié (*Erebia ligea*)

Toute l'aire wallonne récente dans l'extrême nord-est du territoire, soit 21 carrés de 1x1 km<sup>2</sup>, ont été prospectés durant quatre après-midis de juillet. Au total, 246 individus ont été contactés pour 91 points de présence et 27 absences (voir carte). Un bilan de l'évolution des populations au cours des derniers 25 ans est envisagé (suivi depuis 1991).



Photo : Ph. Goffart ©



## 2. Damier de la succise (*Euphydryas aurinia*)

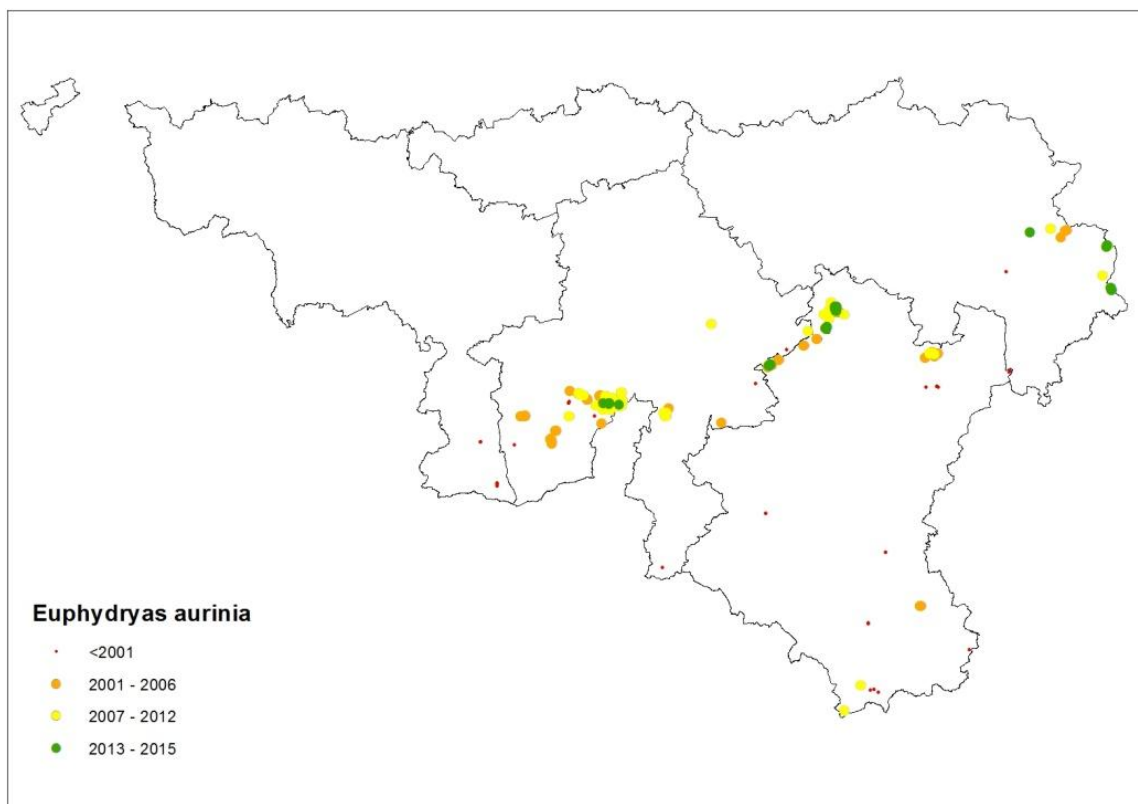
Le suivi des dernières populations a été effectué en Famenne et en Ardenne au printemps (adultes) et en fin d'été (nids de chenilles). Le constat est inquiétant :

- disparition probable d'une population famennienne ;
- un seul individu adulte observé cette saison en Fagne ;
- déclin sévère dans l'est de l'Ardenne, mais expansion d'une population découverte en 2014.



Photo : Ph. Goffart ©

La situation de l'espèce est de plus en plus précaire et la réintroduction est envisagée, après élevage.



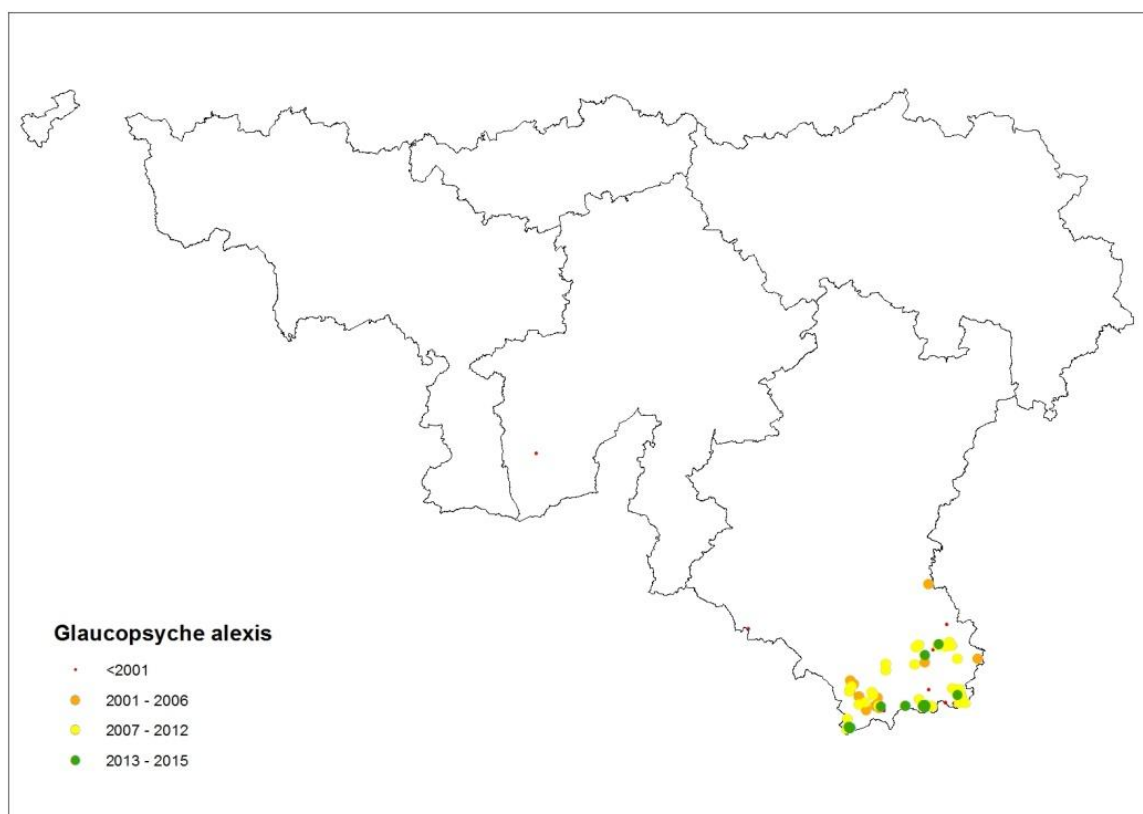


## 3. Azuré des cytises (*Glaucopsyche alexis*)

Les visites effectuées dans les dernières stations lorraines n'ont permis de revoir l'espèce que dans l'extrême sud de la Gaume et dans le camp militaire de Lagland. Les populations y semblent en situation assez précaire.



Photo : R. Dujardin ©

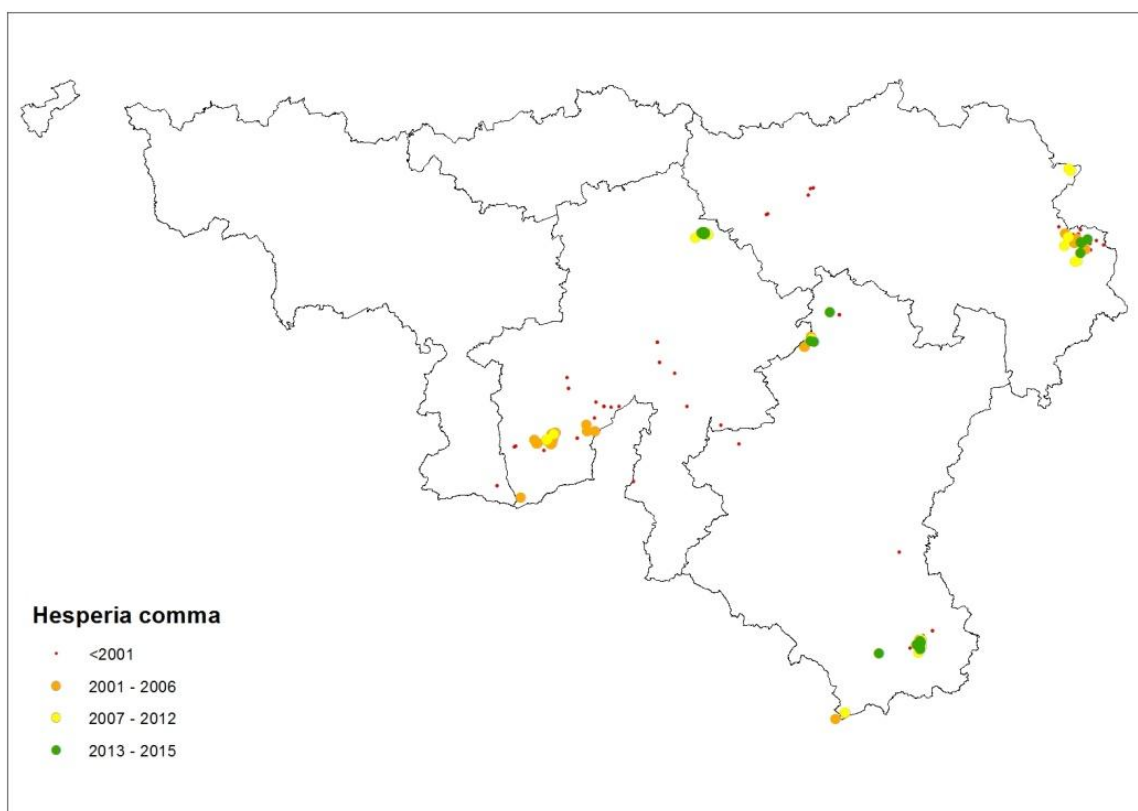


## 4. Virgule (*Hesperia comma*)

Espèce sélectionnée ce printemps pour un premier essai de suivi organisé et animé. Contrôles positifs à Elsenborn, Marche, Lagland et Sclaigneaux, mais négatifs en Meuse liégeoise et dans le Viroin. Le déclin se confirme et les derniers noyaux se maintiennent dans les sites les plus vastes, en particulier les trois grands camps militaires.



Photo : Ph. Goffart ©

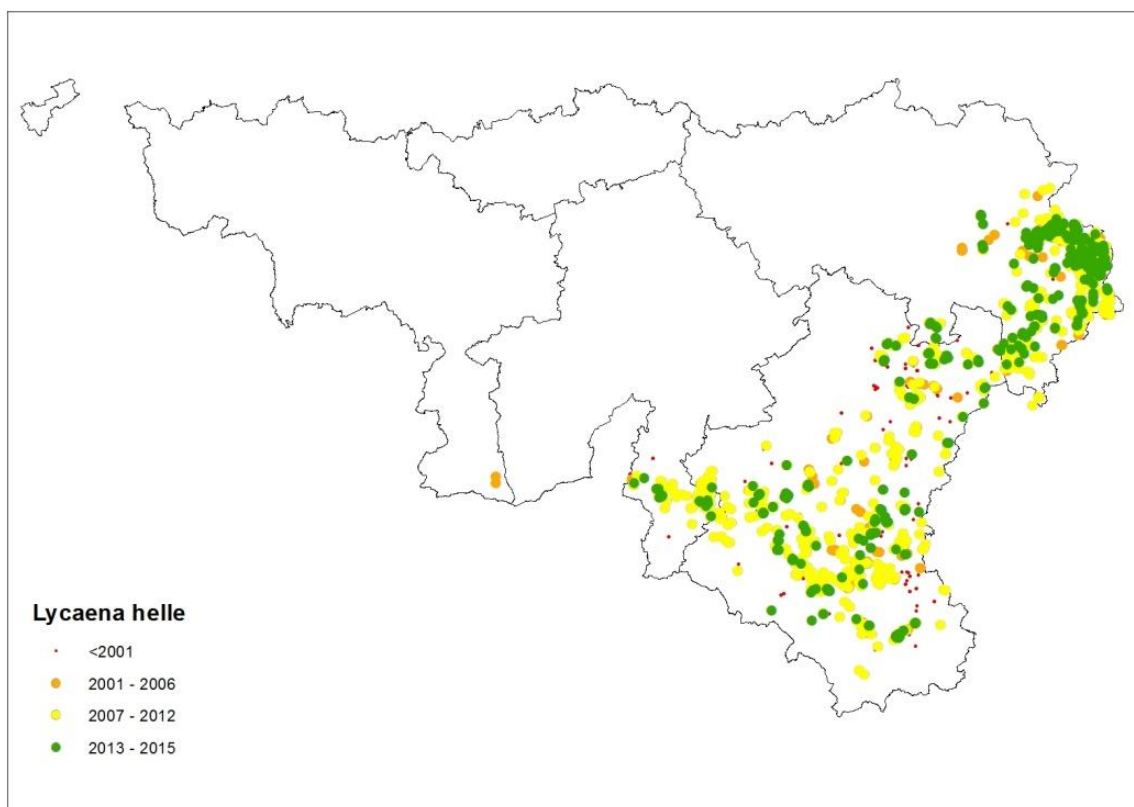


## 5. Cuivré de la bistorte (*Lycaena helle*)

Contrôles et prospections d'une série de sites ardennais et lorrains, notamment dans la vallée de l'Ourthe occidentale et son affluent le Laval. Constat : disparition probable de certaines populations dans le bassin de l'Ourthe occidentale (+ découverte d'une nouvelle station). Les populations les plus denses et fournies se rencontrent aujourd'hui dans le nord-est de l'Ardenne (Haute Ardenne).



Photo : Ph. Goffart ©

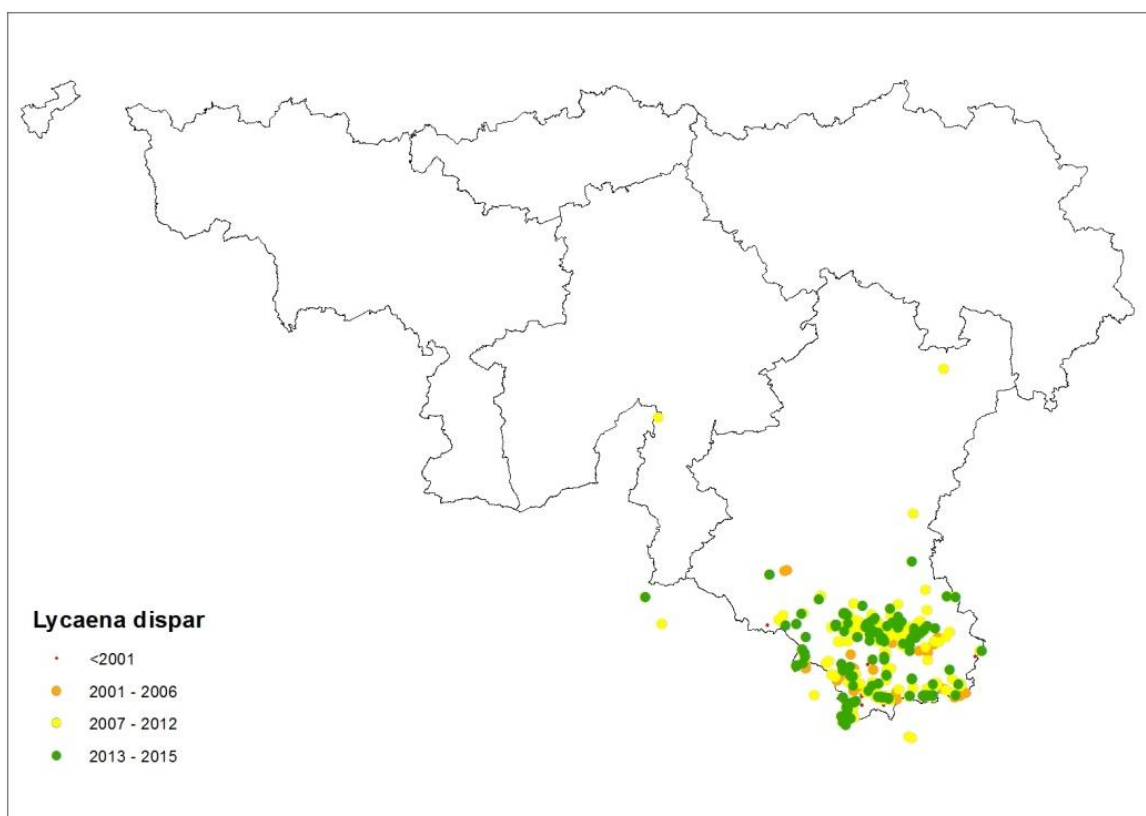


## 6. Cuivré des marais (*Lycaena dispar*)

Des données ont été récoltées en Lorraine sur des stations connues ou de nouveaux sites (dont certains restaurés par le projet Life papillons). La situation de cette espèce Natura 2000 semble relativement bonne, malgré un déclin en 2012 et 2013, en particulier dans la Haute Semois, des suites probables de conditions climatiques défavorables. Depuis, l'espèce semble avoir remonté la pente au cours des deux derniers étés.



Photo : Ph. Goffart ©

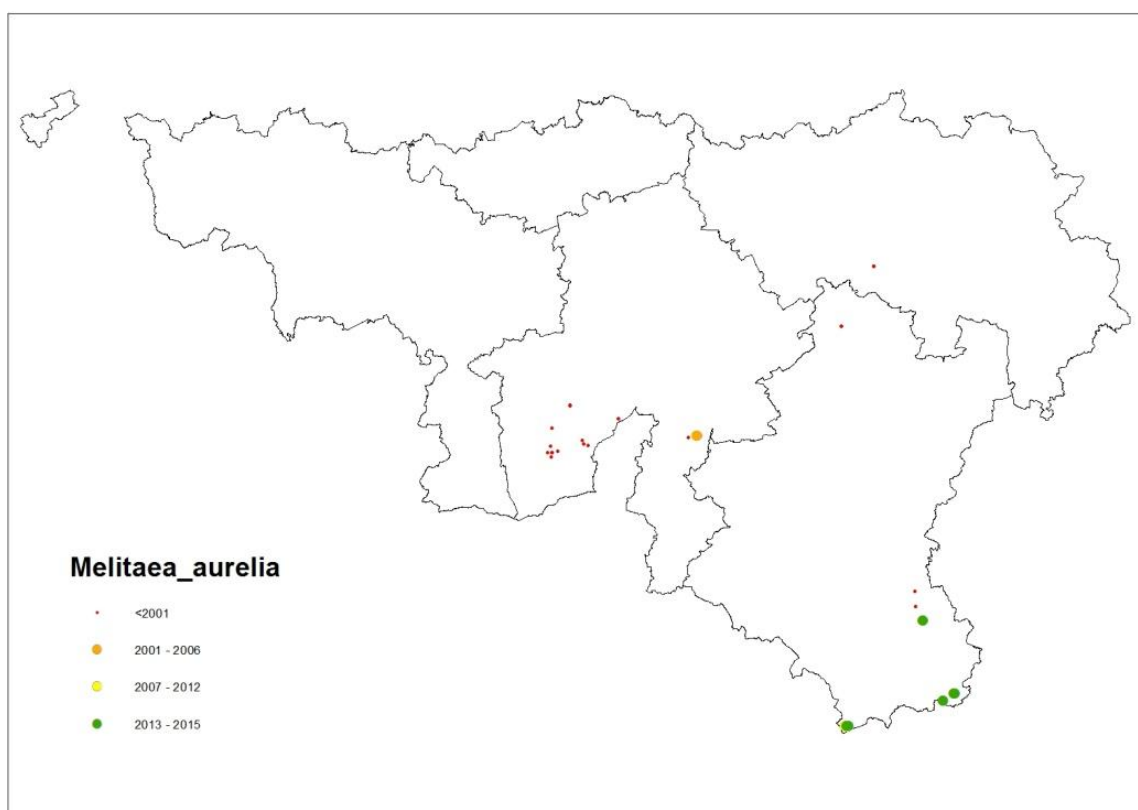


## 7. Damier aurélie (*Melitaea aurelia*)

Les données récoltées sont limitées à la Lorraine, où l'espèce ne se maintient que dans une poignée de stations. Les populations de Calestienne, de part et d'autres de la Meuse, semblent éteintes et la recolonisation naturelle y semble exclue, à moins que des populations subsistent dans la botte de Givet, en France. Une réintroduction pourrait être envisagée, dans les sites Life du Viroin par exemple, où les pelouses calcicoles pâturées présentent de belles densités de la plante hôte (*Plantago media*).



Photo : Ph. Goffart ©



## 5. Découvertes remarquables

La saison 2015 a été marquée par la découverte d'une nouvelle espèce pour la faune de Wallonie, à savoir la Vanesse du Saule ou Tortue à pattes jaunes (*Nymphalis xanthomelas*), espèce qui avait été détectée dès 2014 en Flandre (Manil & Cuvelier 2014) suite à une expansion en provenance du nord-est de l'Europe. Un individu a été photographié le 8 mars à Liège ville (Liège) et un autre le 17 mars à Harchies (Hainaut) (Manil & Cuvelier 2015). Ceci porte le nombre d'espèces de Lépidoptères Rhopalocères répertoriés en Wallonie à 116.



MANIL L. & CUVELIER S. 2014. *Nymphalis xanthomelas* (Esper, 1781). Migration massive sans suite ou expansion durable ? (Lepidoptera : Nymphalidae). *Lépidoptères*, 23 (58), 69-74.

MANIL L. & CUVELIER S. 2015. *Nymphalis xanthomelas* (Esper, 1781). Migration massive sans suite ou expansion durable ? Premier bilan un an après ! (Lepidoptera : Nymphalidae). *Lépidoptères*, 24 (61), 69-70.



### 6. Sensibilisation, formations, excursions,...

Il n'y pas eu d'activité de formation ou d'excursions en 2015. D'après l'arrêté de subvention 33.01.03.2/DEMNA/2013, ce point est facultatif, en réponse aux éventuels besoins et demandes.

**Pour le GT Lycaena :**

Philippe Goffart & Ruddy Cors

SPW/DEMNA, Gembloux

Novembre 2016