

Impact socio-économique de la conservation et restauration de la nature dans les Hautes Fagnes

Résultats de l'étude réalisée par *RDC-environnement*

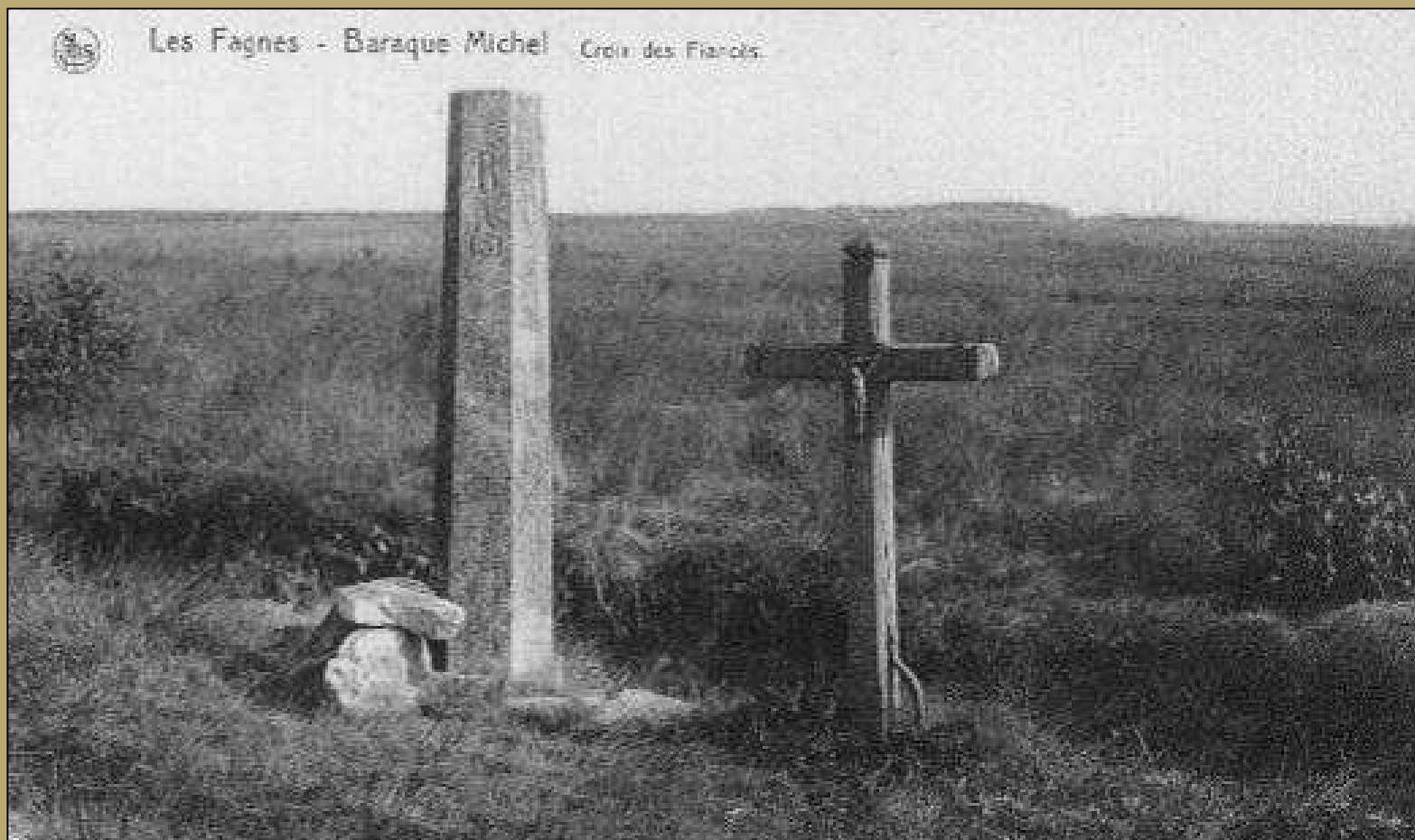
Présentation pour Haute Ardenne asbl – 12 mars 2011



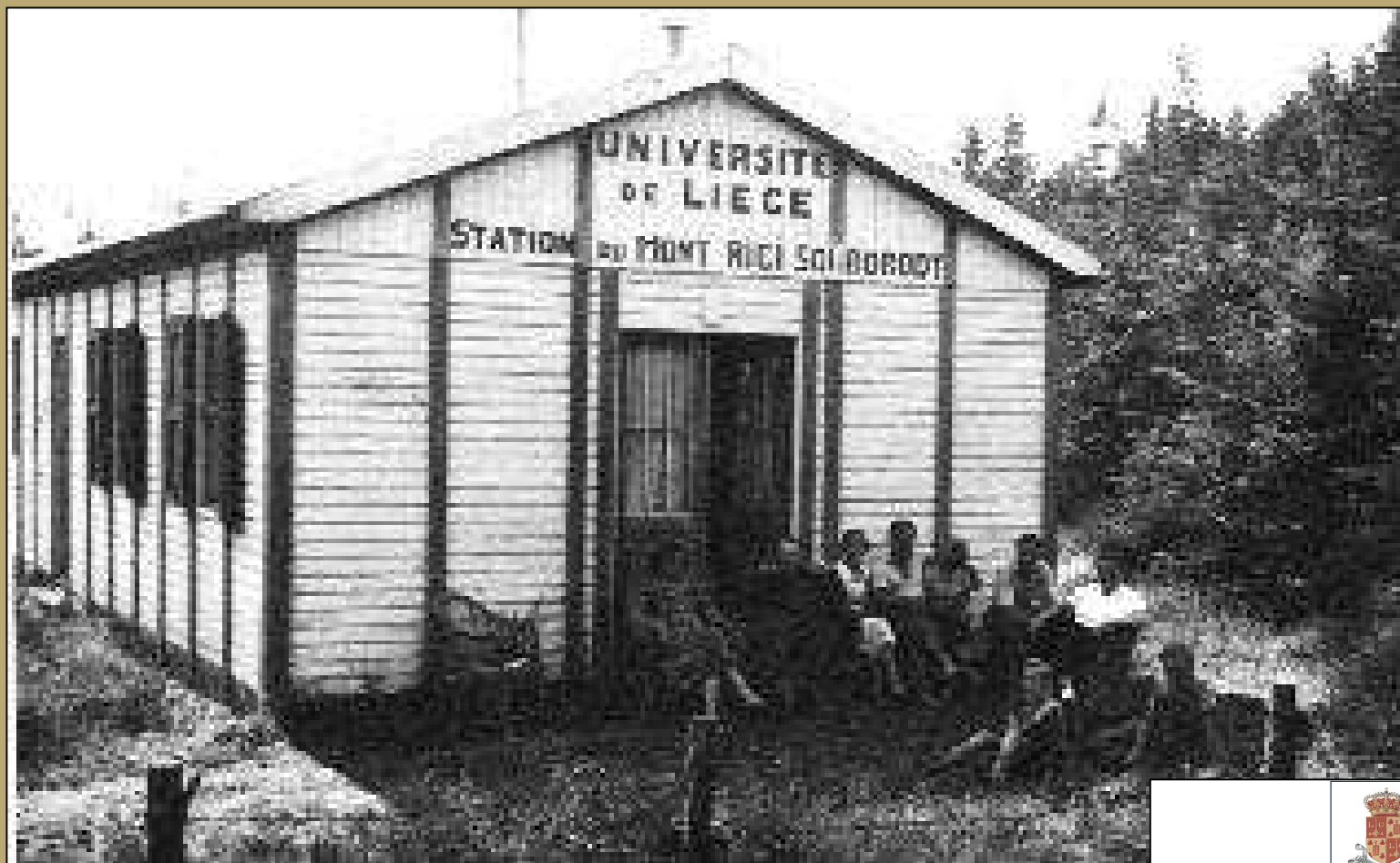
Ordre du jour

- Introduction
 - Contexte historique
 - Contexte géographique
 - Travaux de restauration et projet LIFE Hautes Fagnes
 - Contexte économique
- Objectif de l'étude
- Méthodes
 - Critères pris en compte
 - Zone d'étude
 - Méthodes
- Résultats
 - Enquête
 - Monétarisation générale
- Discussions / perspectives
- Conclusions

Dès 1904, l'universitaire Léon Frédéricq évoque la protection de la biodiversité et des paysages du plateau des Hautes-Fagnes.



En 1924 s'installe une Station de Recherches scientifique au Mont-Rigi (Université de Liège).





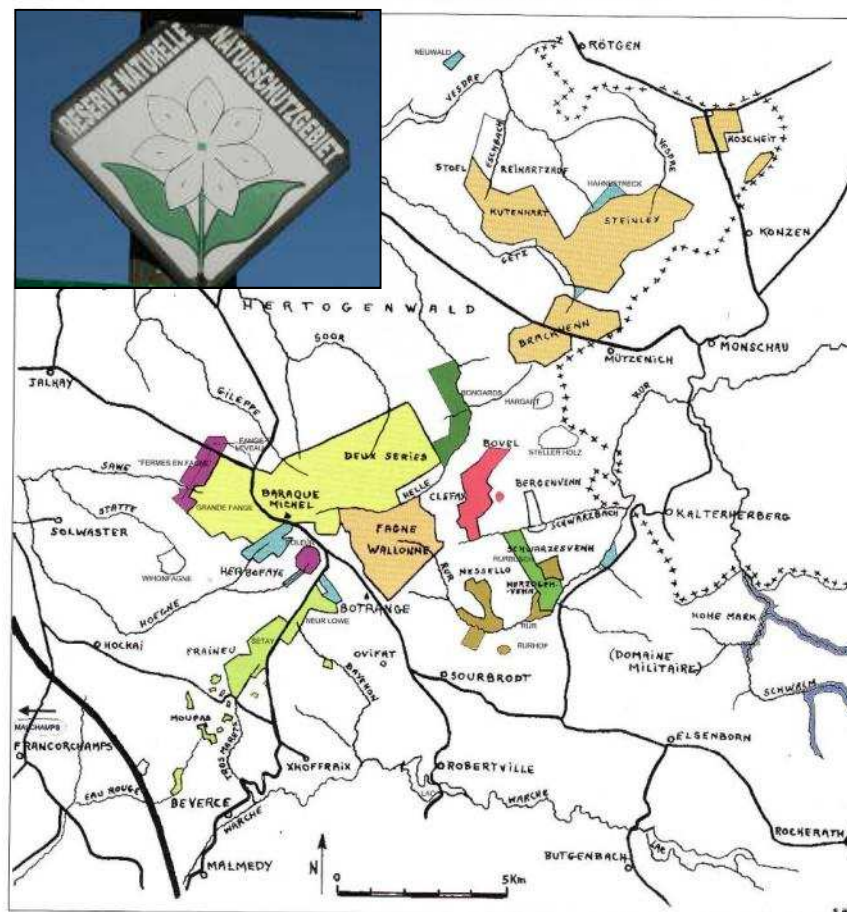
Mai 1957:

Inauguration de la plus grande réserve naturelle de Belgique: la réserve naturelle domaniale des Hautes Fagnes.

Implication particulière de l'Université de Liège et de l'association « les Amis de la Fagne ».



EVOLUTION DE LA RESERVE NATURELLE DOMANIALE DES HAUTES FAGNES DEPUIS 1957

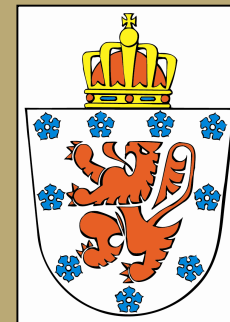


- | | |
|---|--|
| 1957 - Baraque Michel et environs | 1981 - Réserve forestière du Rurbusch |
| 1961 - Cléfaye | 1983 - Fagne de la Poleür - "Fermes en Fagne" |
| 1964 - Fagnes de l'est (Eupen) - Fagne Wallonne | 1990 - Vallées de la Schwalm et affluents |
| 1965 - Fagnes de Bévécé | 2000 - Herbôfaye - Neuwald - Hahnestreck |
| 1968 - Fagnes du sud-est (Rur) | 2002 - Réserve forestière de Brandehaag - Bongards |

18 janvier 1971 : Création d'une ASBL Parc naturel Hautes Fagnes – Eifel pour la promotion d'un Parc naturel dans l'Est de la Belgique

Membres fondateurs / Gründungsmitglieder :

- Province de Liège / Provinz Lüttich
- Asbl « Fédération du Tourisme de la Province de Liège »
- Asbl « Union des Syndicats d'Initiative des Cantons de l'Est » / V.o.E « Bund der Verkehrsvereine der Ostkantone »
- Asbl « Les Amis de la Fagne »
- Les communes de / Die Gemeinden von Bévercé, Waimes, Lommersweiler, Schönberg, Membach, Jalhay, Büllingen et Schönberg



Ordre du jour

- Introduction
 - Contexte historique
 - Contexte géographique
 - Travaux de restauration et projet LIFE Hautes Fagnes
 - Contexte économique
- Objectif de l'étude
- Méthodes
 - Critères pris en compte
 - Zone d'étude
 - Méthodes
- Résultats
 - Enquête
 - Monétarisation générale
- Discussions / perspectives
- Conclusions



Contexte géographique

Le Parc Naturel Hautes Fagnes-Eifel

1971

12 communes

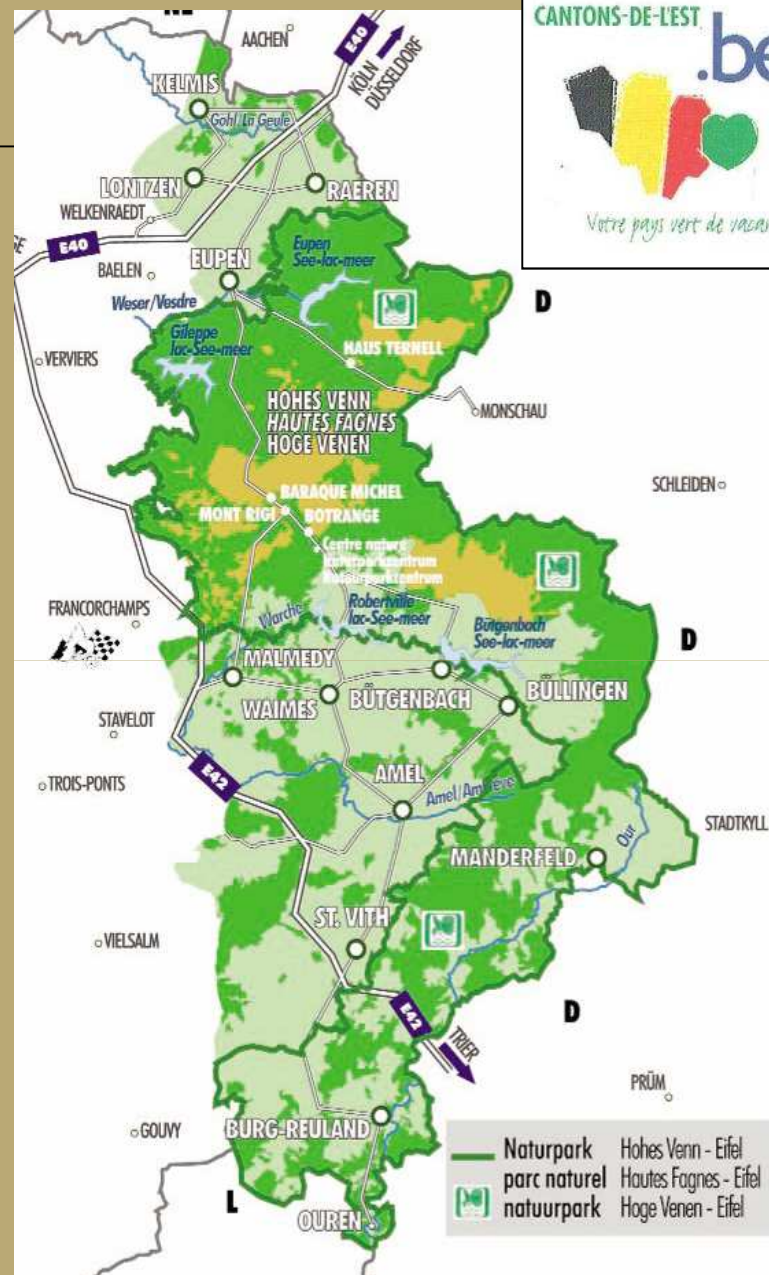
72.000 ha

16.000 habitants

Territoire rural habité d'un haut
intérêt biologique et
géographique

Allie la sauvegarde de la nature
et le développement
économique et social

Contient des réserves naturelles
et des sites Natura 2000



Contexte géographique

La Réserve Naturelle Domaniale des Hautes Fagnes

1957

~ 4.500 ha

la plus grande RN de Belgique

Site naturel exceptionnel et
inhabité, territoire strictement
protégé et géré par le DNF et
des ONG depuis 50 ans

Ne sont permises que des
actions visant la conservation ou
l'amélioration du milieu naturel

Accès limité mais des sentiers
de promenades existent





Contexte géographique

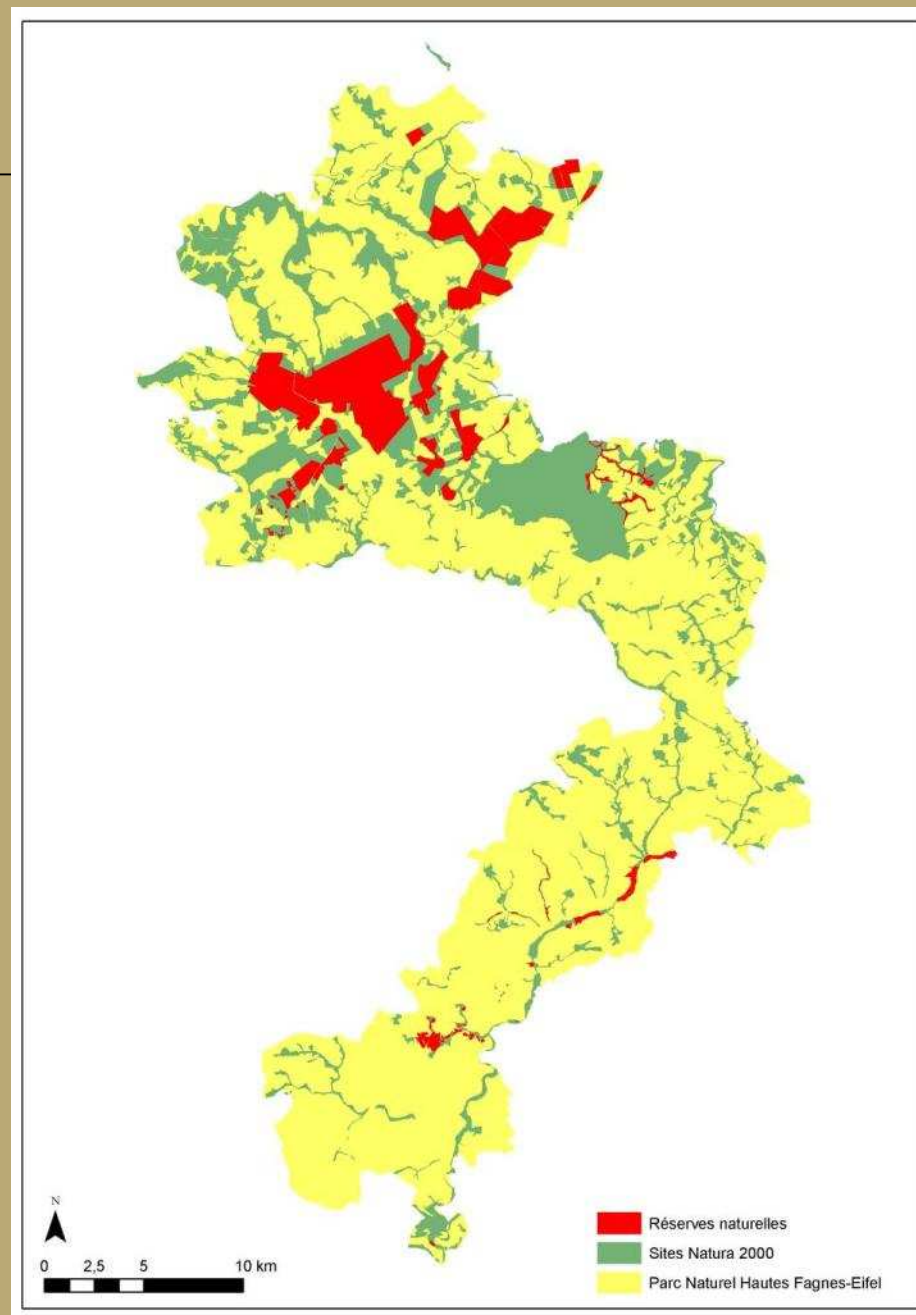
Les Sites Natura 2000

6 sites sur Hautes Fagnes
~10.000 ha

230 sites en RW
13% du territoire

Zones dont le potentiel écologique permet de manière significative la sauvegarde de milieux naturels ou d'espèces menacés au niveau européen.

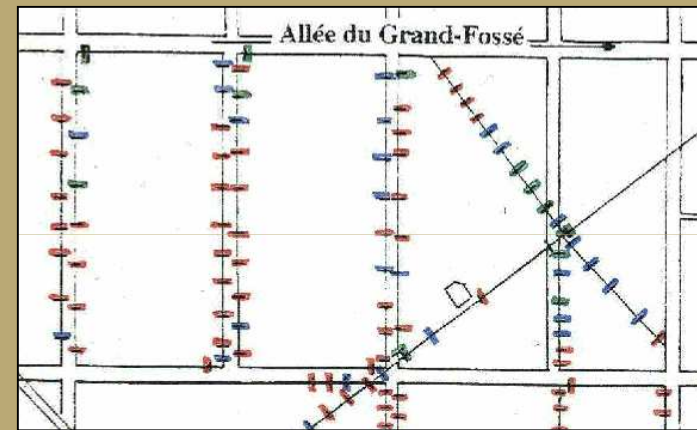
Activités économiques permises (agriculture, sylviculture, tourisme,...) mais l'état de ces sites ne peut être dégradé.

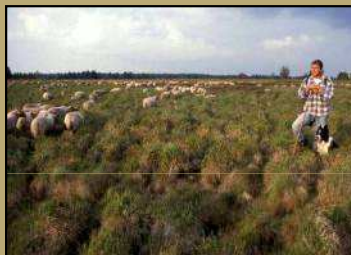


Ordre du jour

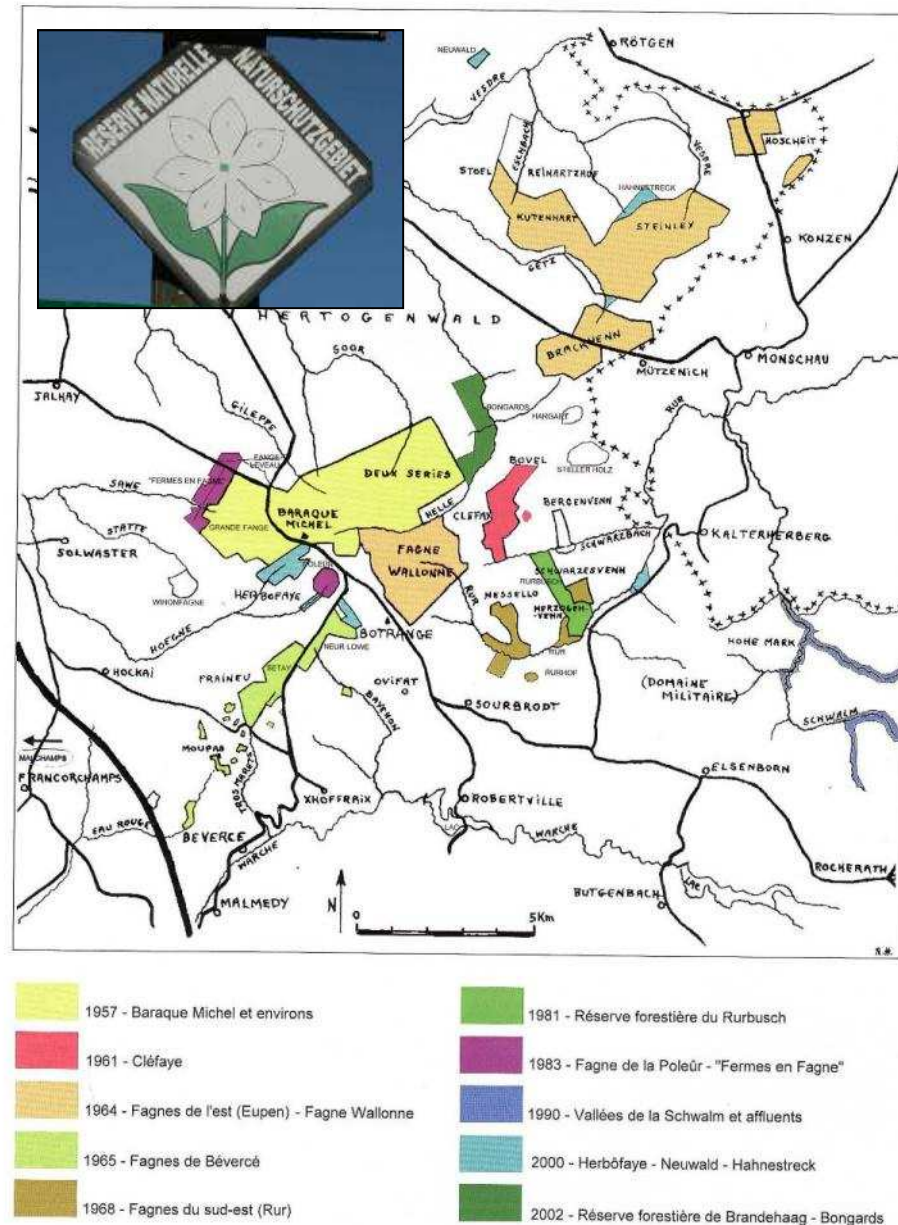
- Introduction
 - Contexte historique
 - Contexte géographique
 - Travaux de restauration et projet LIFE Hautes Fagnes
 - Contexte économique
- Objectif de l'étude
- Méthodes
 - Critères pris en compte
 - Zone d'étude
 - Méthodes
- Résultats
 - Enquête
 - Monétarisation générale
- Discussions / perspectives
- Conclusions

A vertical photograph of a pond in a park. The pond is surrounded by tall, dry grasses and reeds. In the background, there are bare trees and a line of evergreens under a clear blue sky.





EVOLUTION DE LA RESERVE NATURELLE DOMANIALE DES HAUTES FAGNES DEPUIS 1957



Qu'est-ce qu'un projet LIFE ?

- Programme de financement européen (50 %) dont l'objectif est de soutenir la conservation de la flore, de la faune et de leurs habitats, dans un contexte de politique européenne de l'environnement et de développement durable.
- Ces programmes sont généralement développés au sein du réseau Natura2000, lequel vise à rétablir les connexions entre les habitats naturels à l'échelle du continent.



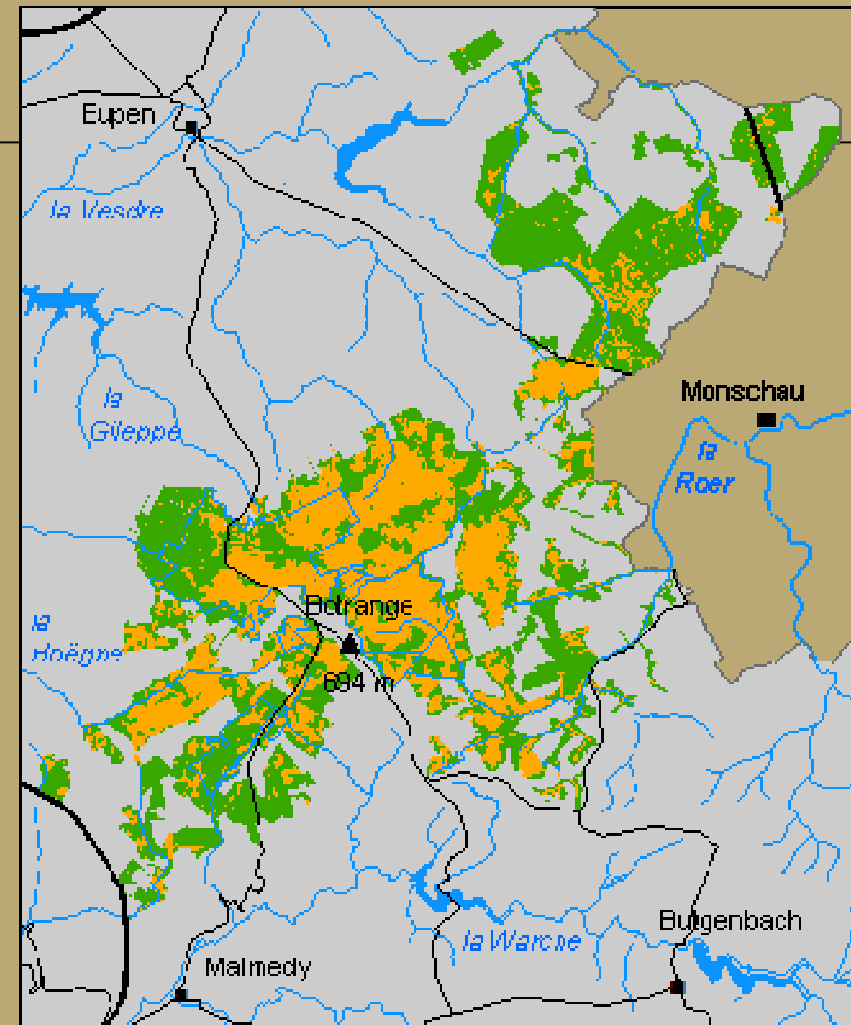
Le projet LIFE « Hautes Fagnes » 2007-2011

6 sites Natura 2000
5 canton. DNF
4 communes

Zone de travail:
~ 10.000 ha

Objectif:
> 1.400 ha de landes et
tourbières restaurées

Budget:
4.500.300 €
50% SPW/DNF - 50% CE



Life Hautes Fagnes

Orange Sols tourbeux

Green Sols para-tourbeux ou autres



Principaux objectifs du projet LIFE Hautes Fagnes

**Reconvertir des sols
majoritairement tourbeux,
recouverts de molinie ou plantés
d'écéas (peu productifs) en :**

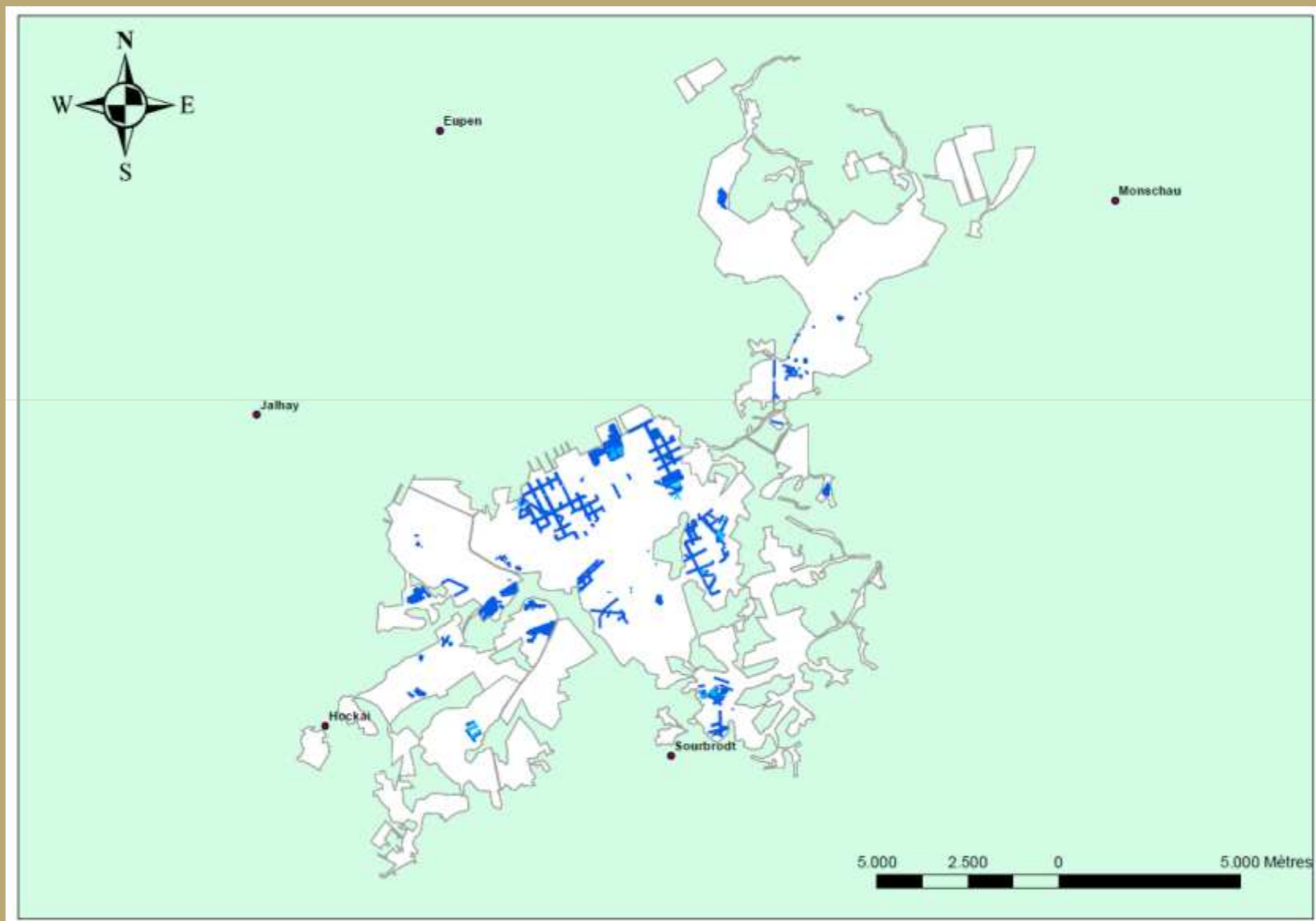
- 1. des tourbières ré-ennoyées
accumulant à nouveau de la
tourbe,**
- 2. des landes entretenues par
fauchage / pâturage,**
- 3. des forêts feuillues adaptées
aux conditions écologiques
des milieux.**

Principales actions du projet LIFE Hautes Fagnes

1. Achat de terrains pour en faire des Réserves Naturelles Domaniales (> 130 ha)
2. Déboisement d'épicéas économiquement non rentables (> 750 ha)
3. Colmatage des drains et ré-ennoiment (> 200 km + environ 85 ha)
4. Décapage / fraisage / étrépage du sol pour recréer des landes diversifiées (> 200 ha)
5. Installation d'enclos pour le pâturage (> 300 ha)
6. Installation d'enclos pour protéger la régénération naturelle de feuillus (> 125 ha)
7. Suivi scientifique et sensibilisation du grand public



Surface approximative des plans d'eau après 4 ans de projet: 85 ha
Lithalses, mares liées au bouchage de drains, digues d'ennoisement, bassins de décapage.













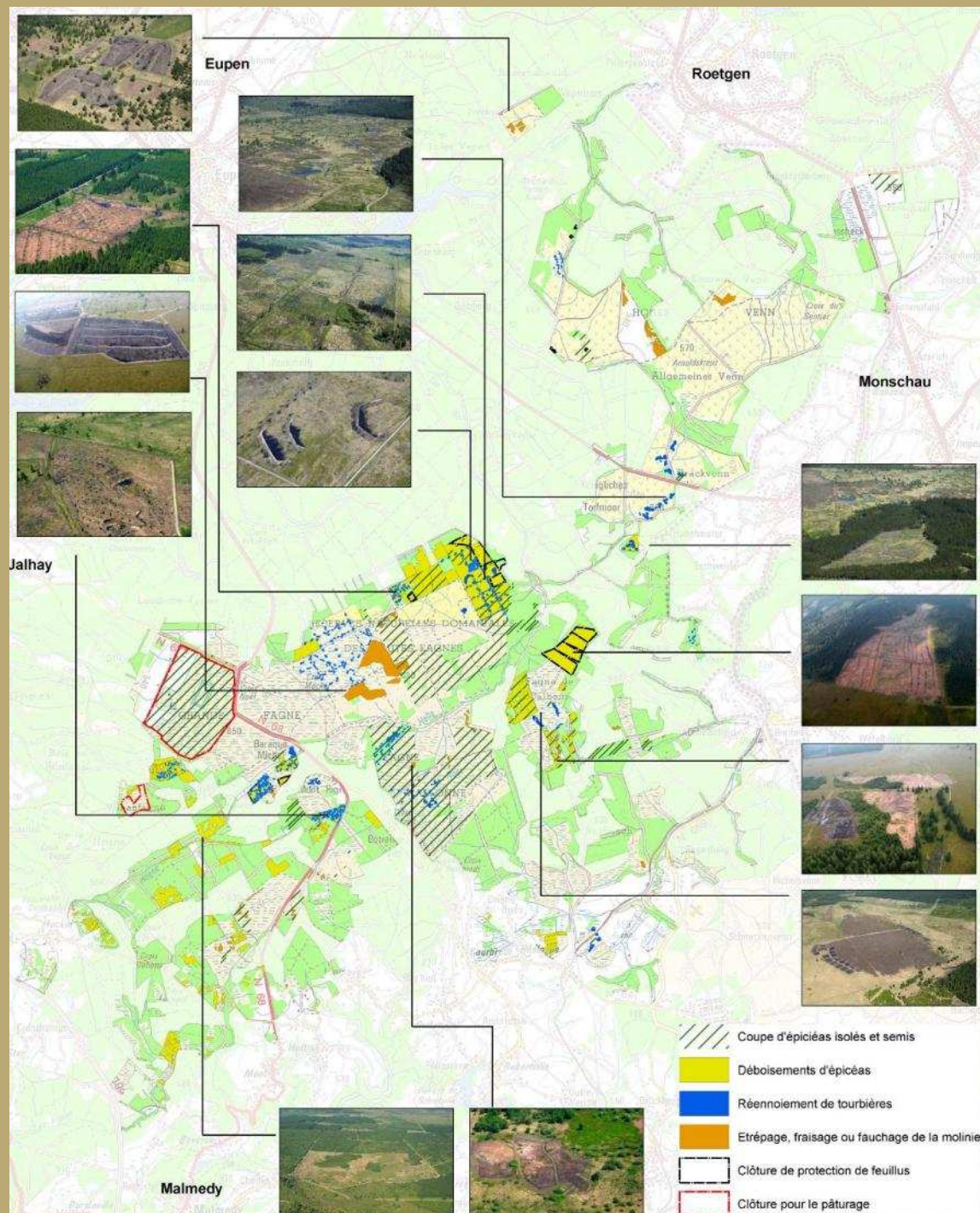












EAU ET TOURBIÈRES



Prochainement dans votre boîte aux lettres 28 pages sur le projet LIFE «Hautes Fagnes»

La nature présente sur le Plateau des Hautes Fagnes joue un rôle important dans le maintien de la biodiversité, d'accueil pour une faune et une flore...

L'INFO DU JOUR Restaurer 1400

«C'est un budget de 4,5 millions d'euros qui est consacré au projet LIFE Hautes Fagnes, financé par la Commission européenne et la Région wallonne»

Didier Machiels, responsable

Depuis 3 ans et 6 mois, on s'active en Hautes Fagnes. Déployé, le projet LIFE veut restaurer d'ici fin 2011, 1400 ha de landes et tourbières.

■ Jean BRASSIER

La restauration, hébergée dans les locaux du Centre Nature de Botrange (Wallonie), de la Région wallonne, de la Région flamande, de la Région allemande et de la Région luxembourgeoise. Le projet LIFE Hautes Fagnes, en pleine phase de planification, sera d'ici fin 2011, 1400 ha de landes et tourbières. Dans l'attente de la mise en œuvre, le projet LIFE Hautes Fagnes, en pleine phase de planification, sera d'ici fin 2011, 1400 ha de landes et tourbières.

natur

Dossier: Das LIFE-Projekt "Rohes Venn"
Academy: Frisch mit Blockanfang
Projekt-Data: Auf neuen Seelen durchs Schwarzwasser

natagora
 Ein Platz für die Natur

ENVIRONNEMENT HAUTES FAGNES

Objectif : 1.400 ha restaurés
 S.Y.

Mais en ligne le 09/03/2010

La nature présente sur le Plateau des Hautes Fagnes joue un rôle important dans le maintien de la biodiversité, d'accueil pour une faune et une flore...

Ces milieux ont malheureusement fait l'objet d'importantes défrichements, le Plateau accueille, depuis 2007, le projet LIFE Hautes Fagnes, en pleine phase de planification, sera d'ici fin 2011, 1400 ha de landes et tourbières.

Disposant d'un budget de 4.500.000 euros, une équipe de trois actions déjà réalisées, on peut dire le débatement suivi de la sur des sols très humides et moins aptes à une sylvo-culture de tourbières.

Venn: Bedrohte Lebensräume werden wieder hergestellt

■ Retrange

Auch im Venn müssen bedrohte Lebensräume geschützt und wieder hergestellt werden.



Die Arbeit, die durch das LIFE-Projekt "Rohes Venn" durchgeführt wird, zielt darauf ab, die Lebensräume im Venn wiederherzustellen. Ein wichtiges Element ist die Schaffung von neuen Lebensräumen für die Natur.

Maßnahmen greifen

Seit 2007 führt das LIFE-Projekt "Rohes Venn" die Maßnahmen durch, die notwendig sind, um die Lebensräume im Venn wiederherzustellen.

Untersuchungen

Bevor die Maßnahmen durchgeführt werden, werden die Lebensräume im Venn untersucht, um die Bedrohungen zu identifizieren.

Gemeinden/Privat

Die Gemeinden und Privatpersonen im Venn werden informiert, um die Maßnahmen zu unterstützen.

Das LIFE-Projekt "Rohes Venn" wird durchgeführt, um die Lebensräume im Venn wiederherzustellen.





Bilan humain actuel dans le cadre du LIFE HF

- DEMNA (2 pers.): > 1.200 heures de travail
- DNF (environ 35 pers.): > 3.500 heures
- Parc Naturel (3-7 pers.): > 20.000 heures
- Entreprises locales (environ 50): > 27.000 h

+

4 communes

6 ONG

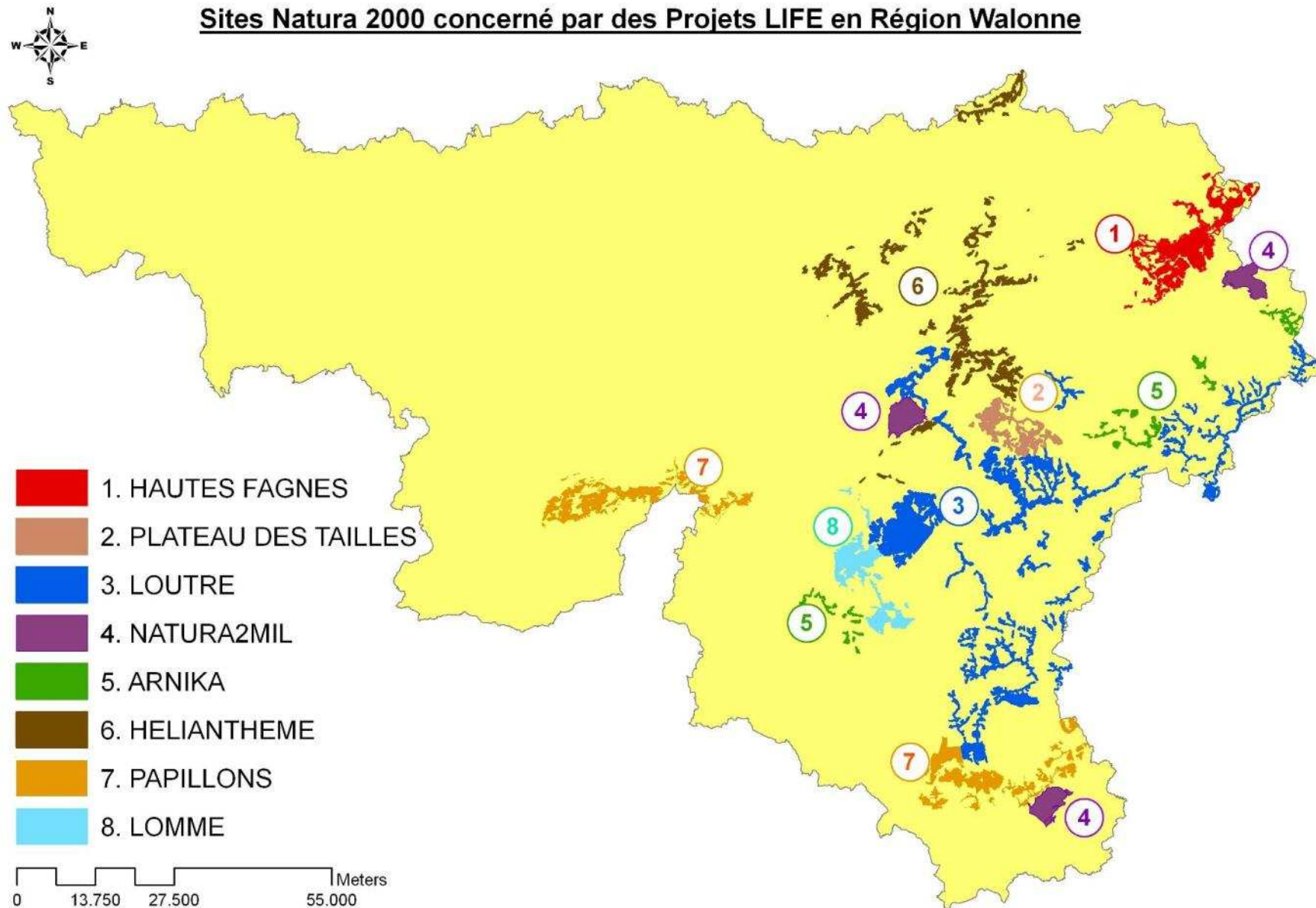
78 familles

16 stagiaires

4 écoles supérieures ou universités
et de nombreux bénévoles...

...

Sites Natura 2000 concerné par des Projets LIFE en Région Wallonne



20 projets LIFE depuis 1994!

Ordre du jour

- Introduction
 - Contexte historique
 - Contexte géographique
 - Travaux de restauration et projet LIFE Hautes Fagnes
 - Contexte économique
- Objectif de l'étude
- Méthodes
 - Critères pris en compte
 - Zone d'étude
 - Méthodes
- Résultats
 - Enquête
 - Monétarisation générale
- Discussions / perspectives
- Conclusions

Contexte économique

Quelques estimations de coûts...

LIFE Hautes Fagnes

Budget: ~900.000 € / an (dont 50% CE)

Investissements des communes: ~5.000 € / an

Restauration d'un hectare de tourbière: 1.000 – 2.500 €

Gestion d'un hectare de lande: 200 - 700 € / an

Parc Naturel Hautes Fagnes-Eifel

Fonctionnement: ~200.000 € / an (SPW + Province)

Conservation de la nature en RW

Budget des 8 projets LIFE en cours: ~2.000.000 € / an

Budget des Réserves Naturelles): ~1.900.000 € / an

(~9.300 ha, SPW + ONG)

+ frais de fonctionnement DNF....

Primes agri environnementales: ~14.000.000 € / an

Agriculture en RW

Primes agricoles en RW: ~300.000.000 € / an



Contexte économique

« Est-il pertinent, en ces temps de crise économique, de dépenser de l'argent à la restauration d'habitats naturels et de biodiversité ? »

« Ne s'agit-il pas là d'un énorme gaspillage d'argent ? »

« A quoi sert la biodiversité? »

« De quoi vivront nos enfants dans le futur s'il n'y a plus que des fagnes? »



« Le coût actuel de la dégradation des écosystèmes en Europe est de 320 milliards d'euros par an. »

« Investir 1 euro dans la conservation de la nature rapporte entre 7,5 et 200 euros en retour. »

6th Symposium on Ecological Restoration, 2008

Ordre du jour

- Introduction
 - Contexte historique
 - Contexte géographique
 - Travaux de restauration et projet LIFE Hautes Fagnes
 - Contexte économique
- Objectif de l'étude
- Méthodes
 - Critères pris en compte
 - Zone d'étude
 - Méthodes
- Résultats
 - Enquête
 - Monétarisation générale
- Discussions / perspectives
- Conclusions

Projet d'étude socio-économique

Objectif

Étudier l'impact socio-économique de la nature et de sa conservation/restauration sur la région des Hautes Fagnes,
(notamment dans le contexte du projet LIFE « Hautes Fagnes »)

- Qualifier et quantifier les enjeux socio-économiques les plus pertinents, les plus représentatifs du contexte géographique des Hautes Fagnes.
- Analyser la pertinence économique des investissements « nature » des administrations régionale et communales de la région.
- Créer un outil de sensibilisation de et pour les administrations régionales et communales de la région, ainsi que pour le grand public.

Ordre du jour

- Introduction
 - Contexte historique
 - Contexte géographique
 - Travaux de restauration et projet LIFE Hautes Fagnes
 - Contexte économique
- Objectif de l'étude
- Méthodes
 - Critères pris en compte
 - Zone d'étude
 - Méthodes
- Résultats
 - Enquête
 - Monétarisation générale
- Discussions / perspectives
- Conclusions

Impact économique de la restauration / conservation de la nature

Tourisme

Hôtels, campings, restaurants...
Sports « nature » été / hiver, randonnée...
Tourisme spécialisé : naturalistes,
gestionnaires, scientifiques, artistes...
Musées, expositions...

- Considéré comme l'un des principaux
facteurs de développement économique sur
le Plateau des Hautes Fagnes?

- Environ 200 000 visiteurs par an?



Impact économique de la restauration / conservation de la nature

Développement rural

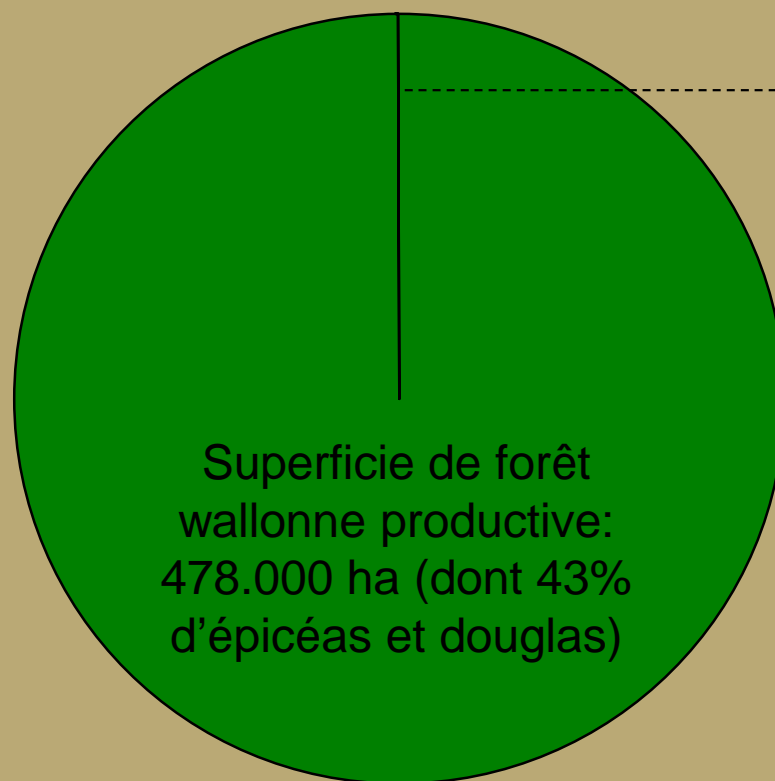
Commerce du bois (résineux vs. feuillus?)
Entreprises locales forestières, agricoles
et/ou vivant de la conservation / restauration
de la nature

(LIFE: > 50 entreprises, 27.000 h)



Impact du projet LIFE sur nos forêts ?

A l'échelle de la Région Wallonne



Coupes à blanc envisagées dans le cadre du projet LIFE: 630 ha

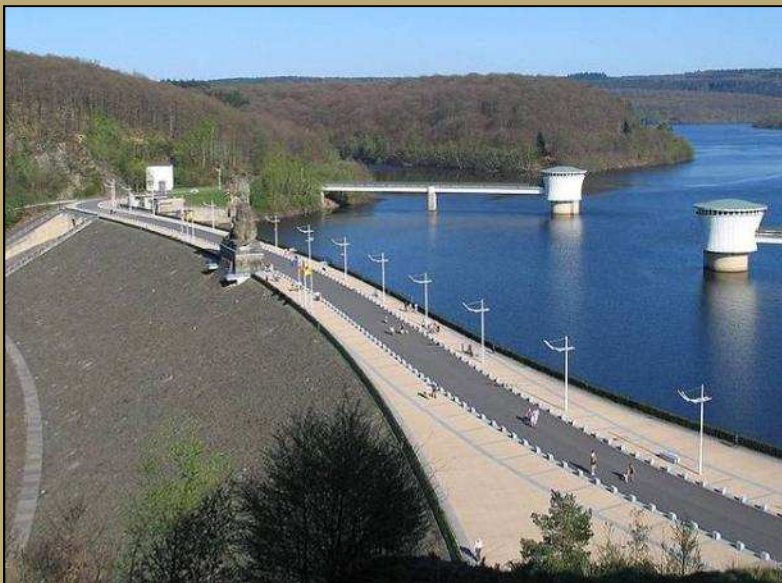
0,1 %

96% des coupes se feront sur sols tourbeux (82%) ou très humides (classe de productivité = 4 à 5, diamètre moyen: 20 cm)

Impact économique de la restauration / conservation de la nature

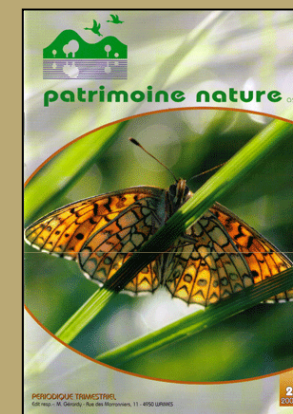
Développement économique divers

Revenus de la chasse
Commerce de l'eau (potabilisation...)



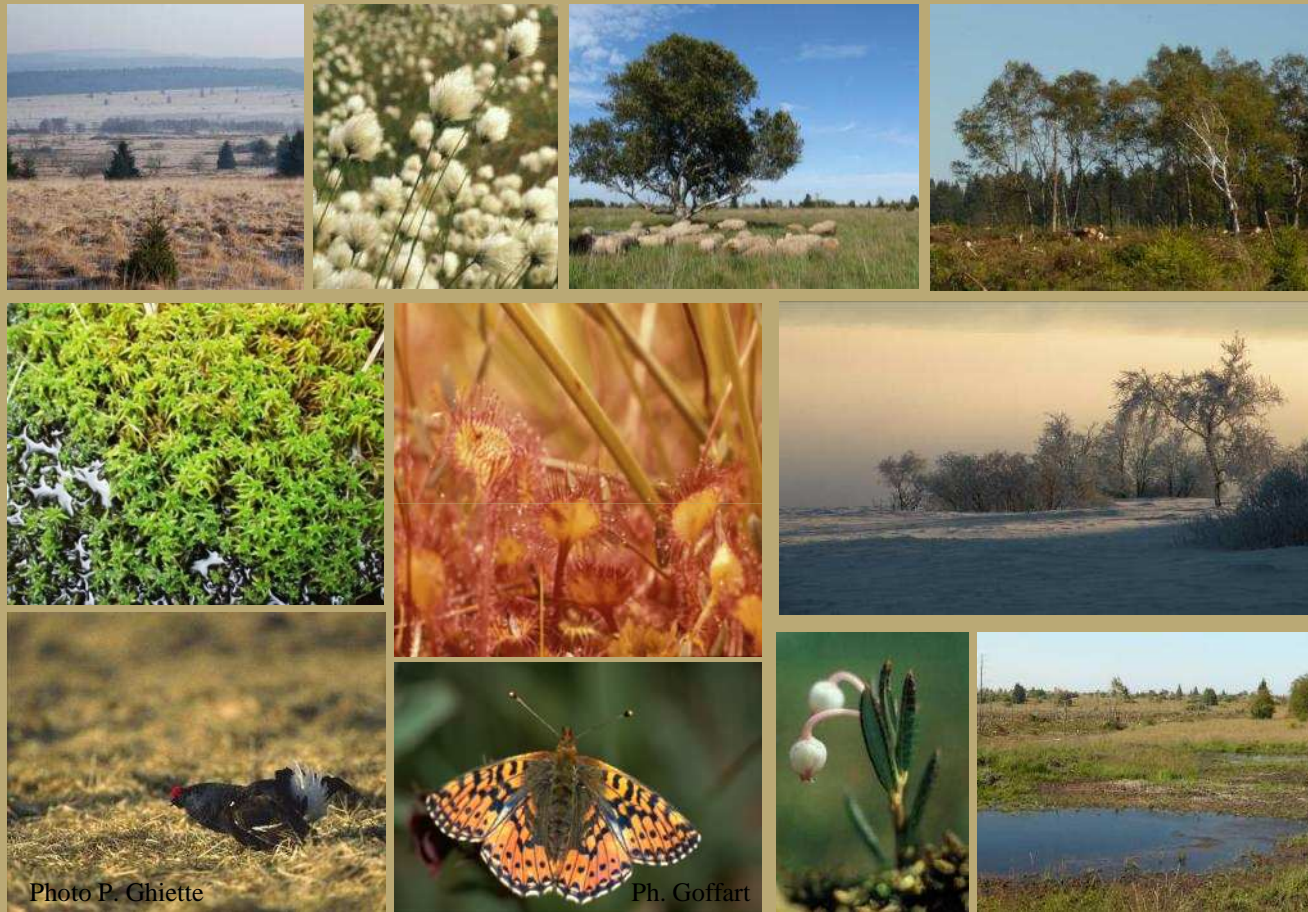
Impact économique de la restauration / conservation de la nature

Entreprises de communication , graphisme,
« marketing de la nature » ...



Impact économique de la restauration / conservation de la nature

Impact sur l'environnement global : maintien de la biodiversité



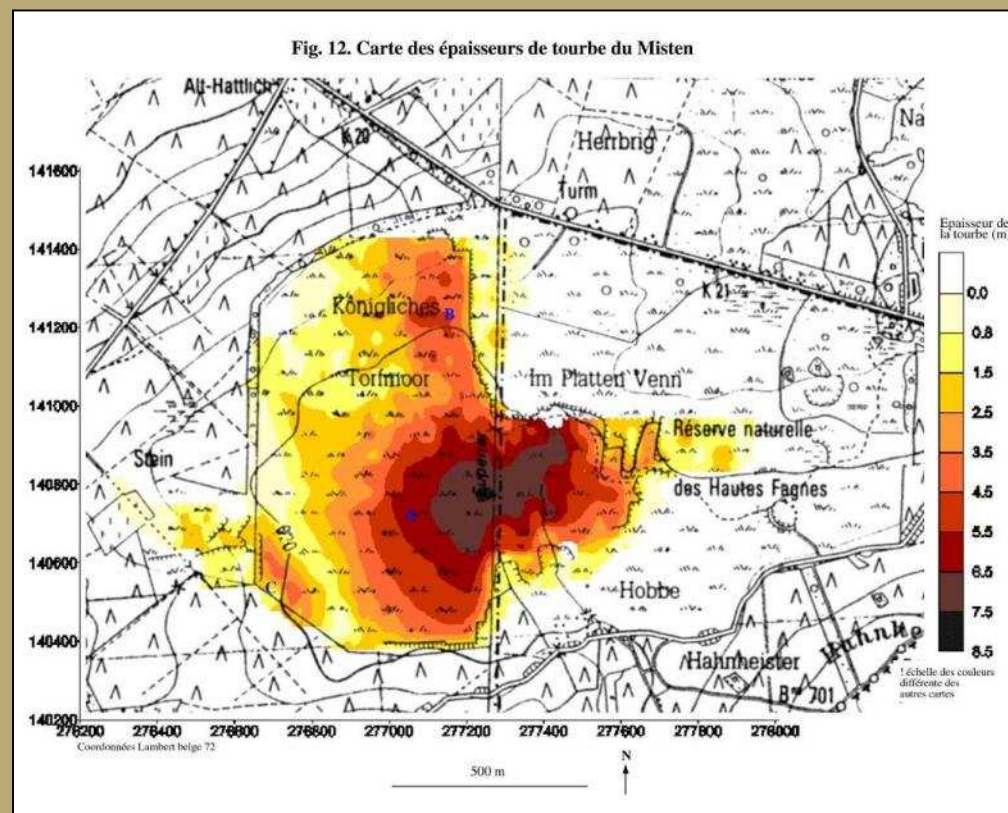
- Valeur utilitaire directe et indirecte (ressource essentielle pour l'humanité, base du fonctionnement des écosystèmes dans lesquels nous vivons)
- Valeur sociale, culturelle, esthétique, morale ou éthique

Impact économique de la restauration / conservation de la nature

Impact sur l'environnement global Stockage de CO₂ et changements climatiques

Si le LIFE restaure 500 ha de
tourbières:
5000 m³ de tourbe/an
= stockage de 300 t de CO₂/an

Si les tourbières des Hautes
Fagnes disparaissaient (~ 6.800
ha), environ 2,6 Mt de CO₂
partiraient dans l'atmosphère, soit
l'équivalent des émissions de 1,5
million de voitures en un an.



Impact économique de la restauration / conservation de la nature

Impact sur l'environnement global

Stockage de l'eau, impact sur les crues / inondations...

Tourbière = éponge
1 m² de tourbe de 20 cm
d'épaisseur = 72 l d'eau

LIFE: 200 km de fossés
bouchés

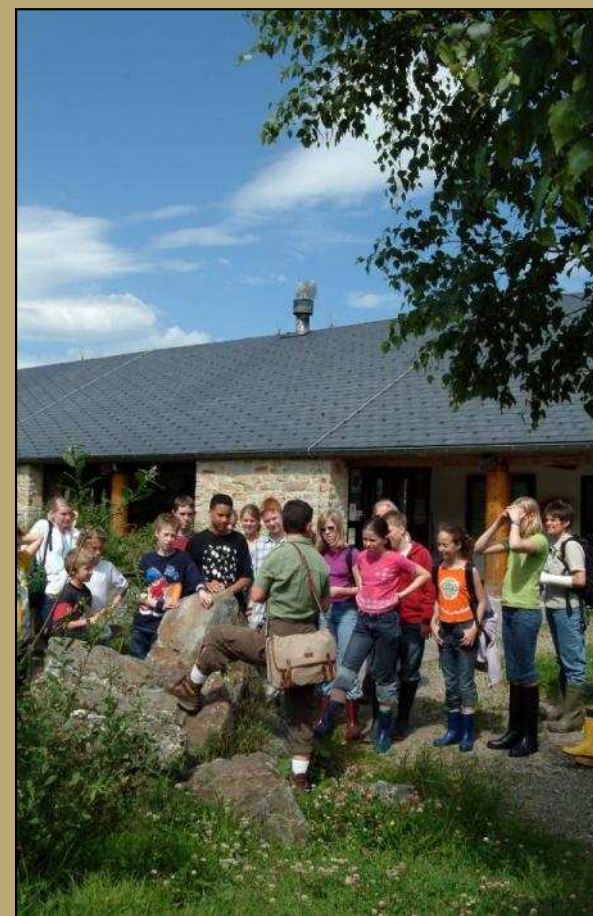
Les tourbières des Hautes
Fagnes (~ 6.800 ha)
stockeraient environ 16 millions
de m³ d'eau propre.



Impact économique de la restauration / conservation de la nature

Impact sur l'environnement global

Santé publique, pollution de l'air,
du sol, de l'eau...
Bien-être humain?



Impact économique de la restauration / conservation de la nature

Impacts divers sur la RW, la société...

Recherche scientifique, accueil de chercheurs internationaux, conférences, publications...

Station scientifique du Mont Rigi:
> 800 publications depuis 1923

Initiatives citoyennes (ONG, ASBL...)

Finances publiques : primes (agriculture intensive vs. agro-environnementale), projets européens, investissements, gestion des réserves naturelles...



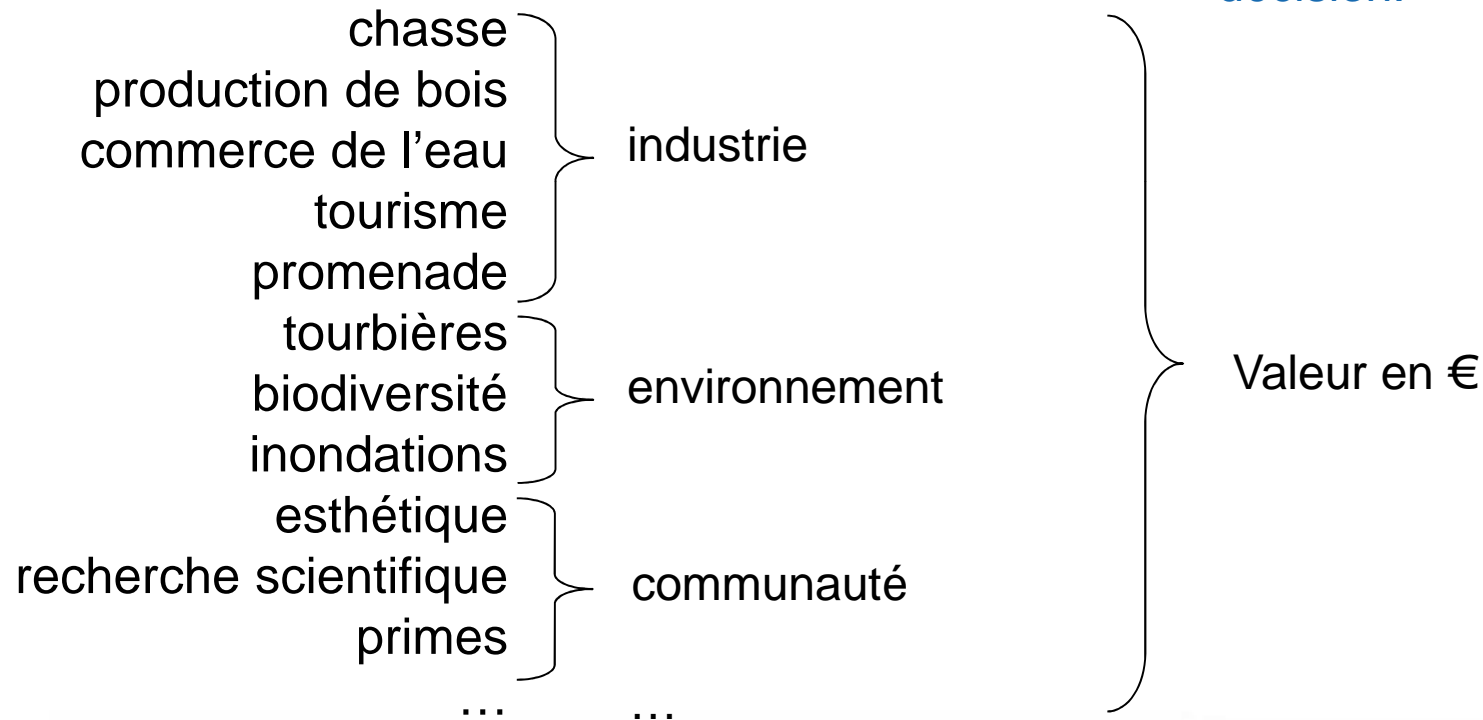
Contexte

→ Besoin d'une évaluation du projet :

Effets sur...

des aspects divers...

qu'il faut **quantifier** et **pondérer** pour prendre une décision.



Rappel des items étudiés

Le secteur du tourisme

- *Horeca : hôtels, campings, restaurants...*
- *Sports « nature » été / hiver, randonnée...*
- *Tourisme spécialisé : naturalistes, gestionnaires, scientifiques, artistes..*
- *Musées, expositions...*

Le développement économique local (autre que touristique)

- *développement rural et finances communales*
- *commerce du bois (résineux vs. feuillus, essences indigènes vs. non indigènes),*
- *commerce lié à la chasse,*
- *commerce de l'eau (captage, stockage, distribution...),*
- *entreprises locales*
- *marketing et communication touristique,*
- *autres secteurs économiques (hors nature, forêts, tourisme « vert ») susceptibles d'enrichir la région : par exemple circuit de Spa Francorchamps...*
- *perspectives économiques à moyen et long termes*

Rappel des items étudiés (suite)

La communauté / l'Etat et l'environnement global

- *coût du projet*
- *stockage de CO2 et changements climatiques (tourbières vs. forêts),*
- *biodiversité,*
- *la recherche scientifique, conférences, publications...*
- *stockage de l'eau, impact des tourbières sur les crues / inondations...*
- *finances publiques : primes (agriculture intensive vs. agro-environnementale), projets européens, investissements, gestion des réserves naturelles...*
- *santé publique, filtration des eaux, pollution de l'air, du sol...*
- *bien-être humain, sensibilités, initiatives citoyennes (ONG, ASBL...)*
- *valeur patrimoniale, esthétique, paysagère... des Hautes Fagnes*

Ordre du jour

- Introduction
 - Contexte historique
 - Contexte géographique
 - Travaux de restauration et projet LIFE Hautes Fagnes
 - Contexte économique
- Objectif de l'étude
- Méthodes
 - Critères pris en compte
 - Zone d'étude
 - Méthodes
- Résultats
 - Enquête
 - Monétarisation générale
- Discussions / perspectives
- Conclusions

Projet d'étude socio-économique

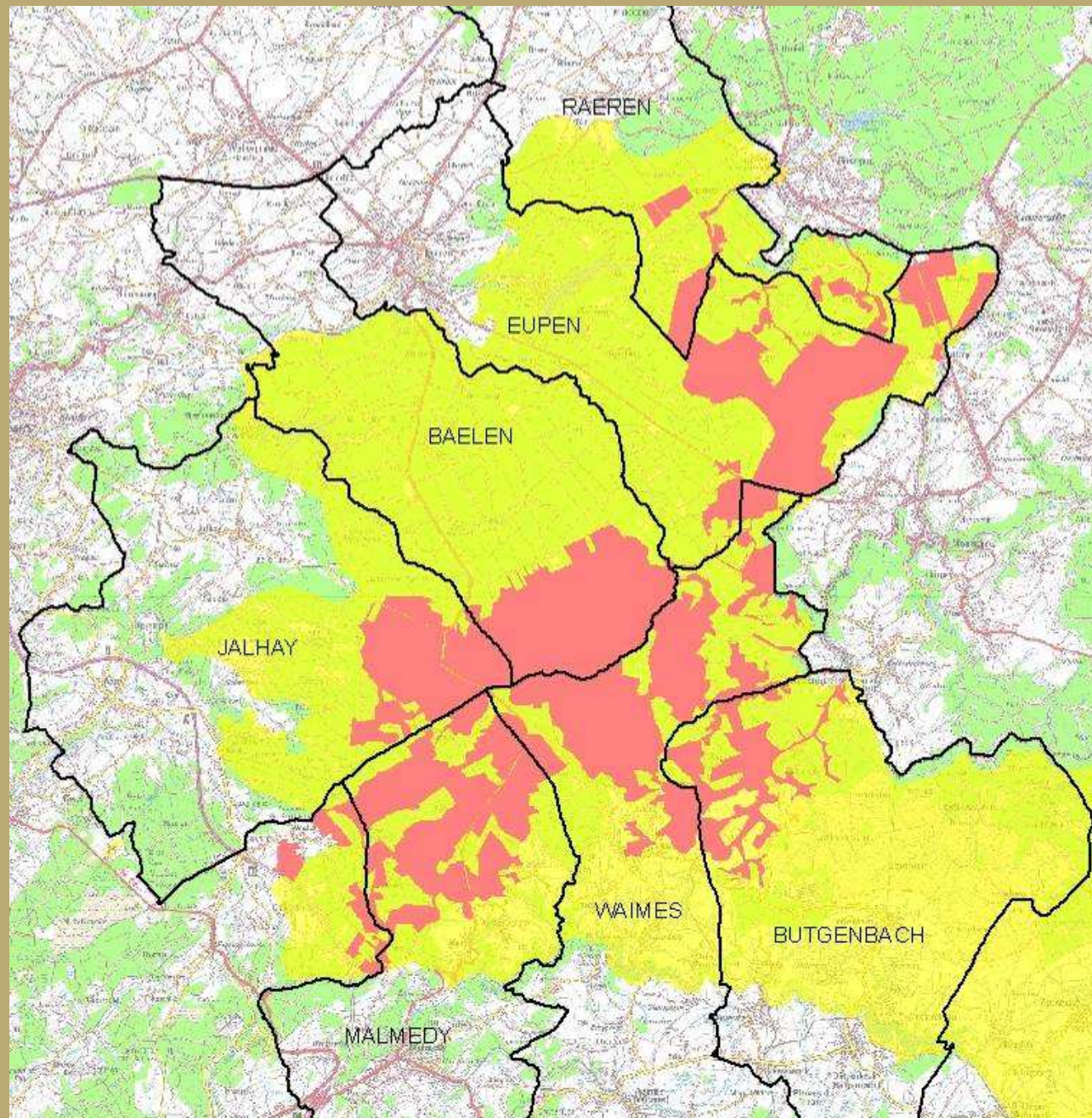
Deux phases d'étude

Phase I (financements LIFE):

- Dégager les enjeux socio-économiques les plus représentatifs des Hautes Fagnes;
- Analyser l'intérêt de la démarche, les méthodologies de quantification et l'interprétation des résultats;
- Estimer l'impact socio-économique du projet LIFE « Hautes Fagnes ».
- De courte durée, elle fait majoritairement appel à des données existantes et disponibles.

Phase II (autres financements):

- Approfondir les premières tendances et affiner les résultats au moyen d'études de terrain plus poussées;
- Analyser les impacts les moins directs;
- Zone d'étude plus large (Parc Naturel, rayonnement régional, voire international).



3 échelles géographiques d'impact socio-économique

- Les 7 communes
- La Région wallonne
- L'Union européenne – le monde

Ordre du jour

- Introduction
 - Contexte historique
 - Contexte géographique
 - Travaux de restauration et projet LIFE Hautes Fagnes
 - Contexte économique
- Objectif de l'étude
- Méthodes
 - Critères pris en compte
 - Zone d'étude
 - Méthodes
- Résultats
 - Enquête
 - Monétarisation générale
- Discussions / perspectives
- Conclusions

Moyens mis en œuvre

- Contacts avec les acteurs
- Interrogation d'experts
- Traitement de données LIFE
- Traitement de données de la littérature
- Enquête auprès des visiteurs

Le bien-être

Quantification du bien-être en €

➔ 1€ de bien-être = bien-être supplémentaire apporté par 1€ de revenu supplémentaire pour un belge moyen (revenu médian)

Une modification du bien-être peut découler

- d'une modification de la richesse financière
- d'une modification de l'agrément (exemple : bien être retiré d'une visite dans les fagnes)

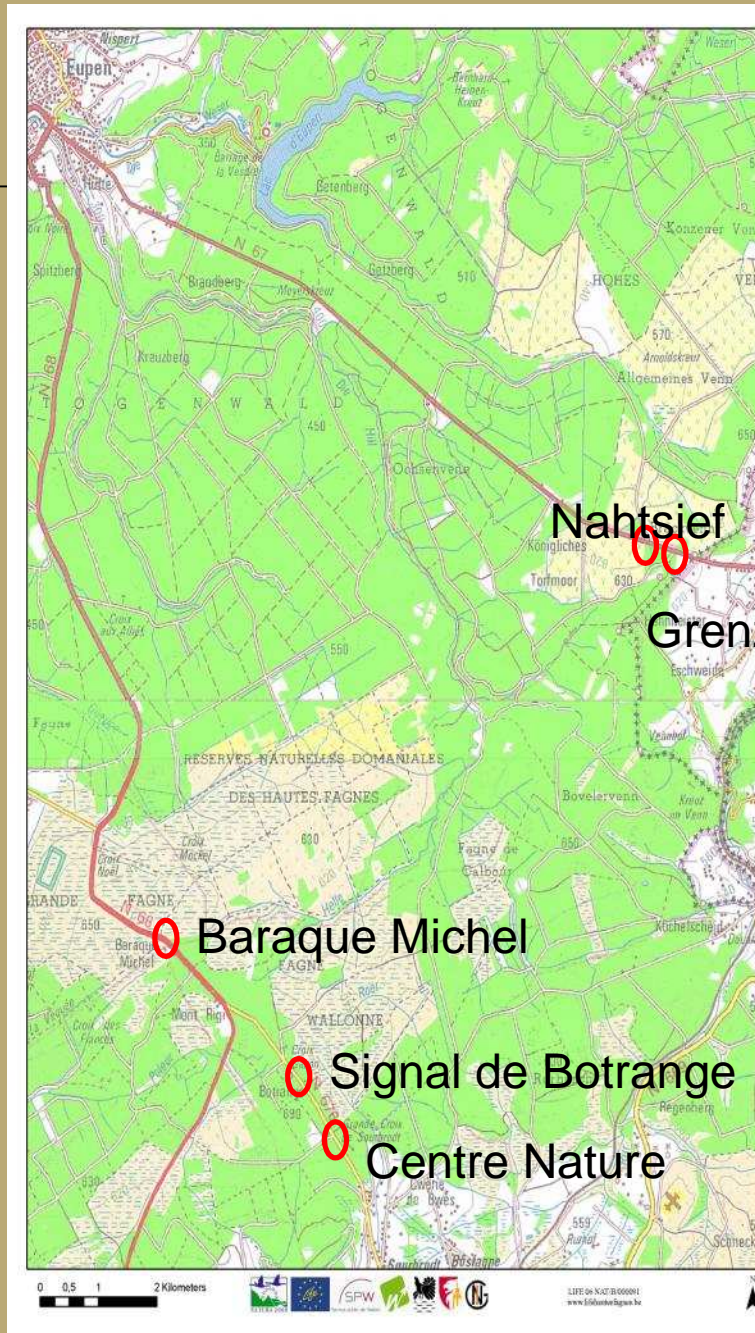
Ordre du jour

- Introduction
 - Contexte historique
 - Contexte géographique
 - Travaux de restauration et projet LIFE Hautes Fagnes
 - Contexte économique
- Objectif de l'étude
- Méthodes
 - Critères pris en compte
 - Zone d'étude
 - Méthodes
- Résultats
 - Enquête
 - Monétarisation générale
- Discussions / perspectives
- Conclusions

Enquête

Le questionnaire

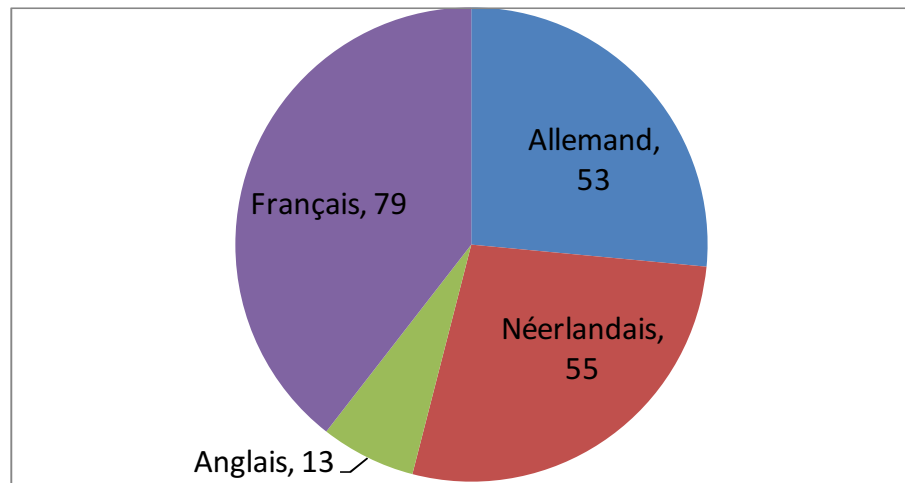
- 9 questions
 - Profil des visiteurs
 - provenance
 - fréquentation
 - dépense locale
 - etc.
 - Préférences des visiteurs
 - types de paysages préférés (avec photos)
 - consentement à payer pour entrer dans le parc
 - conservation de la biodiversité
 - objectif de la visite
 - etc.
- 4 langues (Français, Néerlandais, Allemand, Anglais)



Enquête

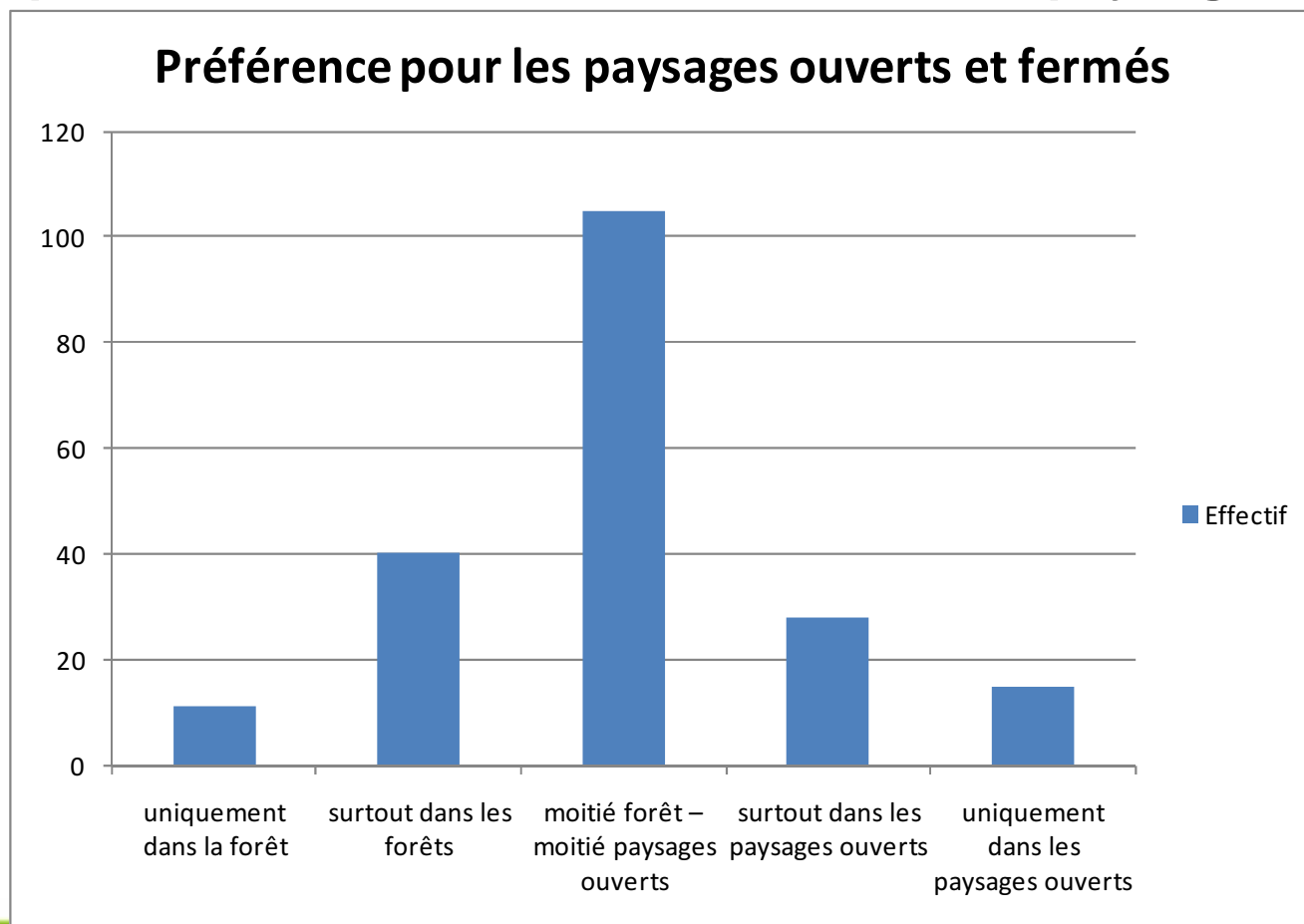
Représentativité

- 200 personnes interrogées avec réponses
- plus de 180 questionnaires valables pour chaque question
- enquêtes entre le 29 juillet et le 3 octobre pendant 8 jours
- 4 portes dont Natshief
- Langues des questionnaires

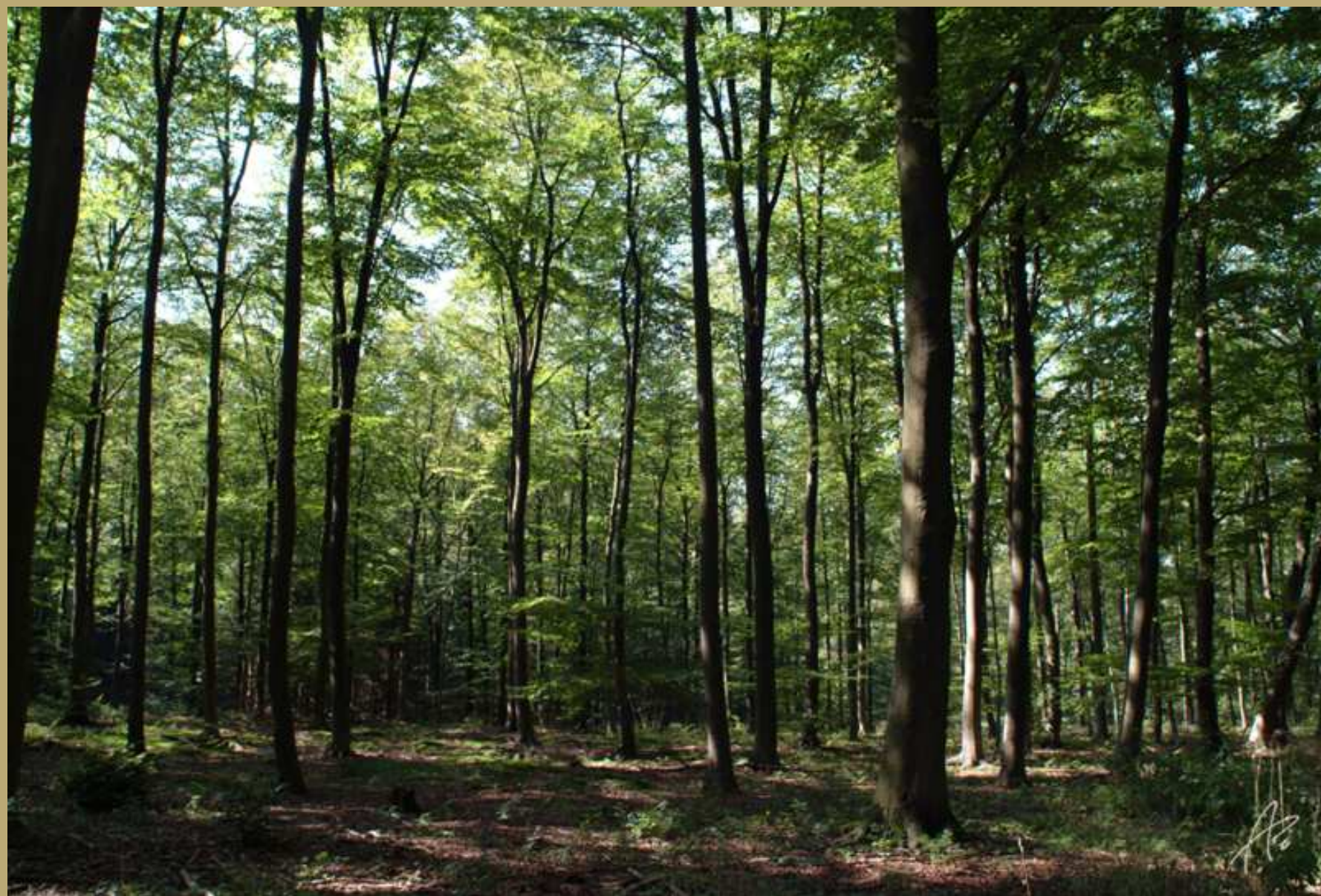


Enquête

Où vous promenez-vous ? Dans les forêts ou les paysages ouverts ?



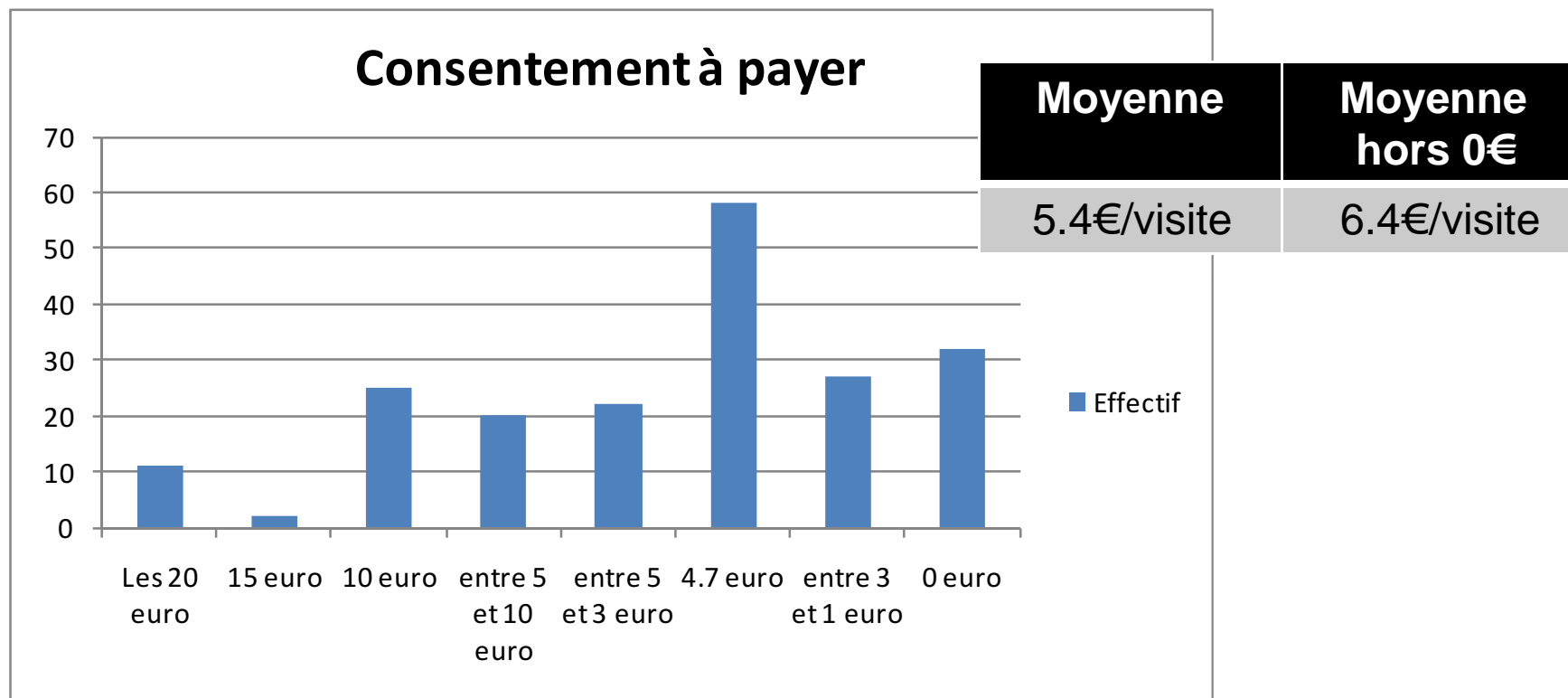






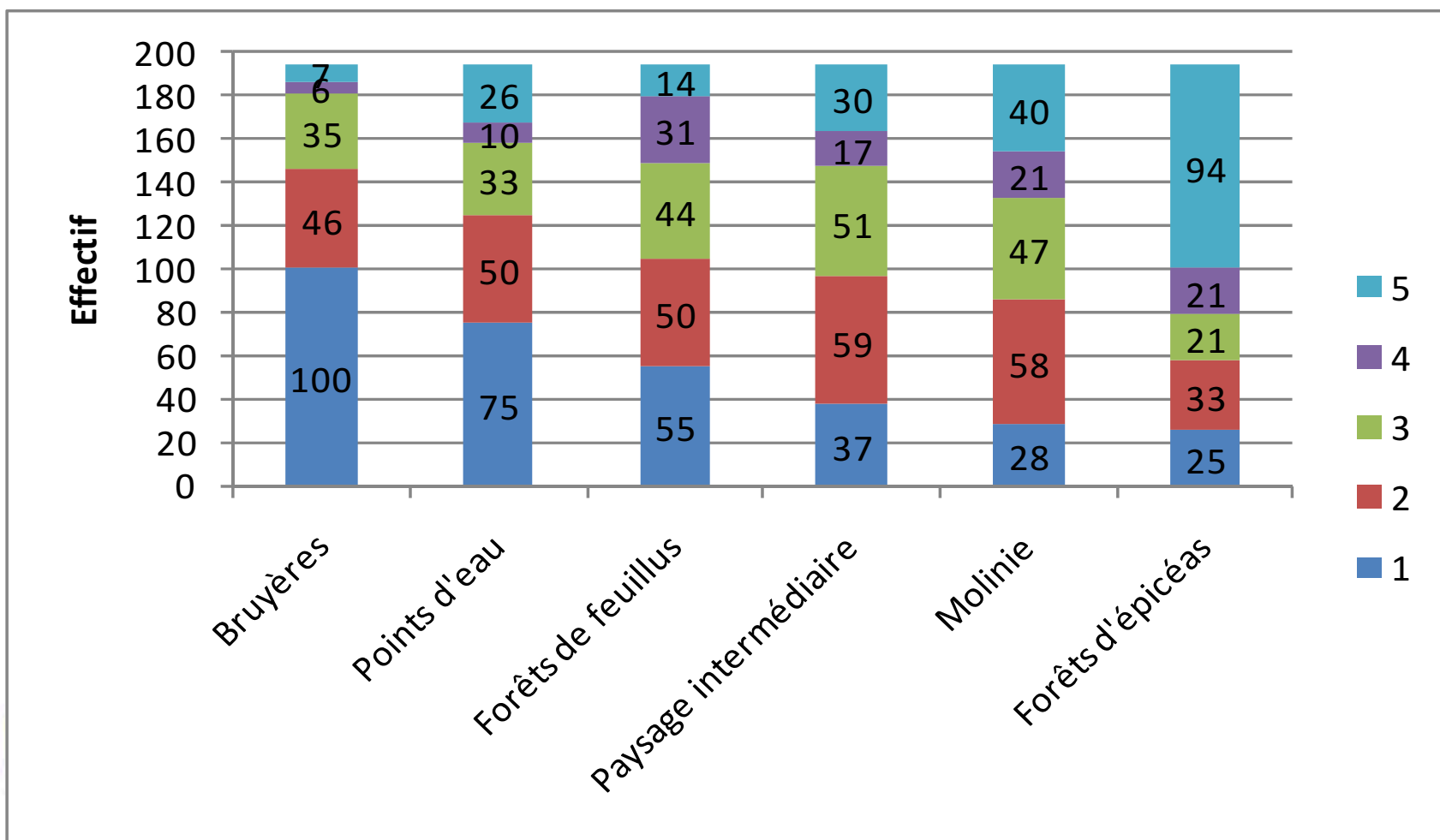
Enquête

L'accès (caillebotis), l'entretien et la surveillance de la réserve coûte cher, jusqu'à 20€/visite. Si c'était la condition pour pouvoir entrer dans la réserve...



Enquête

- Pouvez-vous classer les paysages suivants par ordre de préférence / de priorité pour votre séjour ?









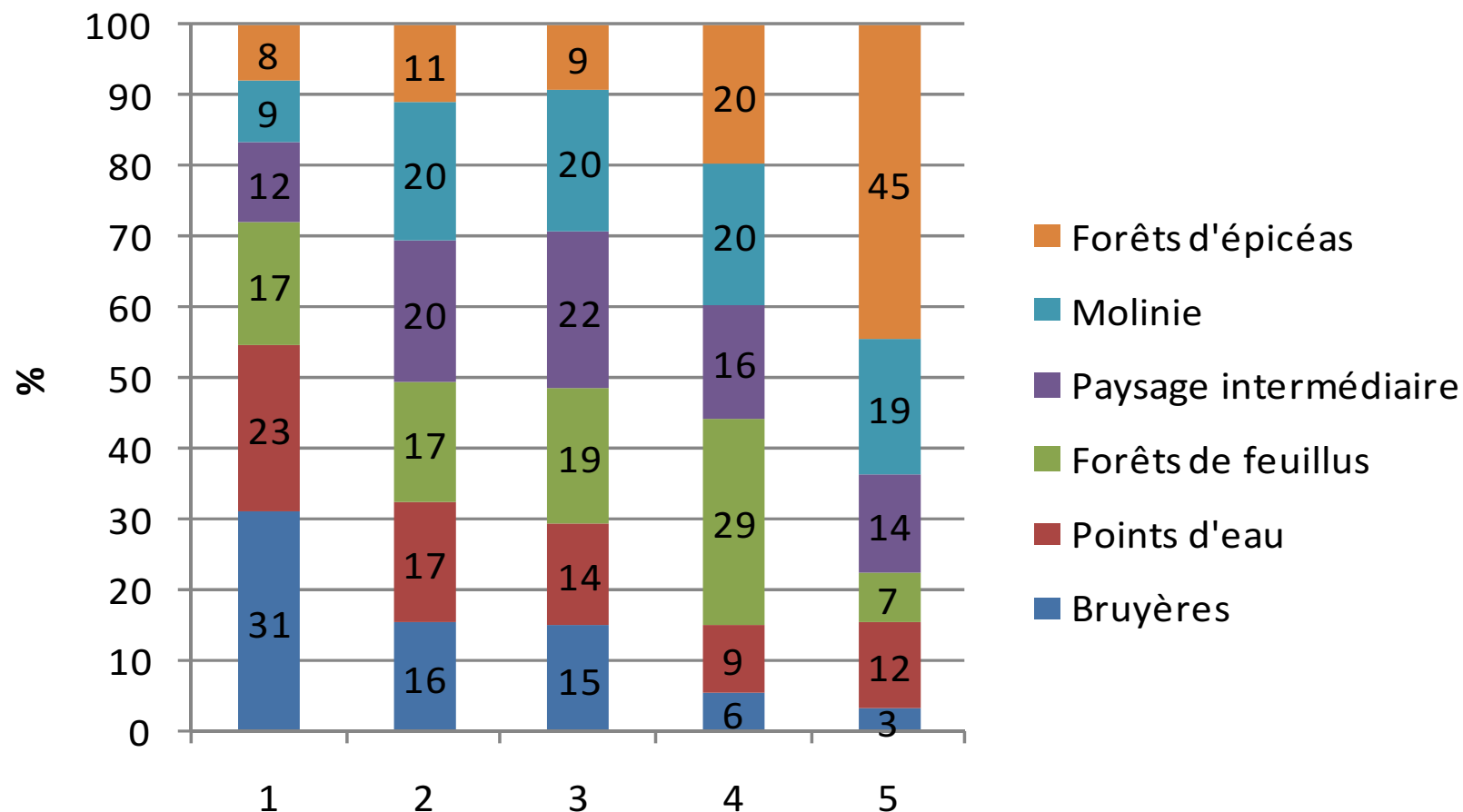






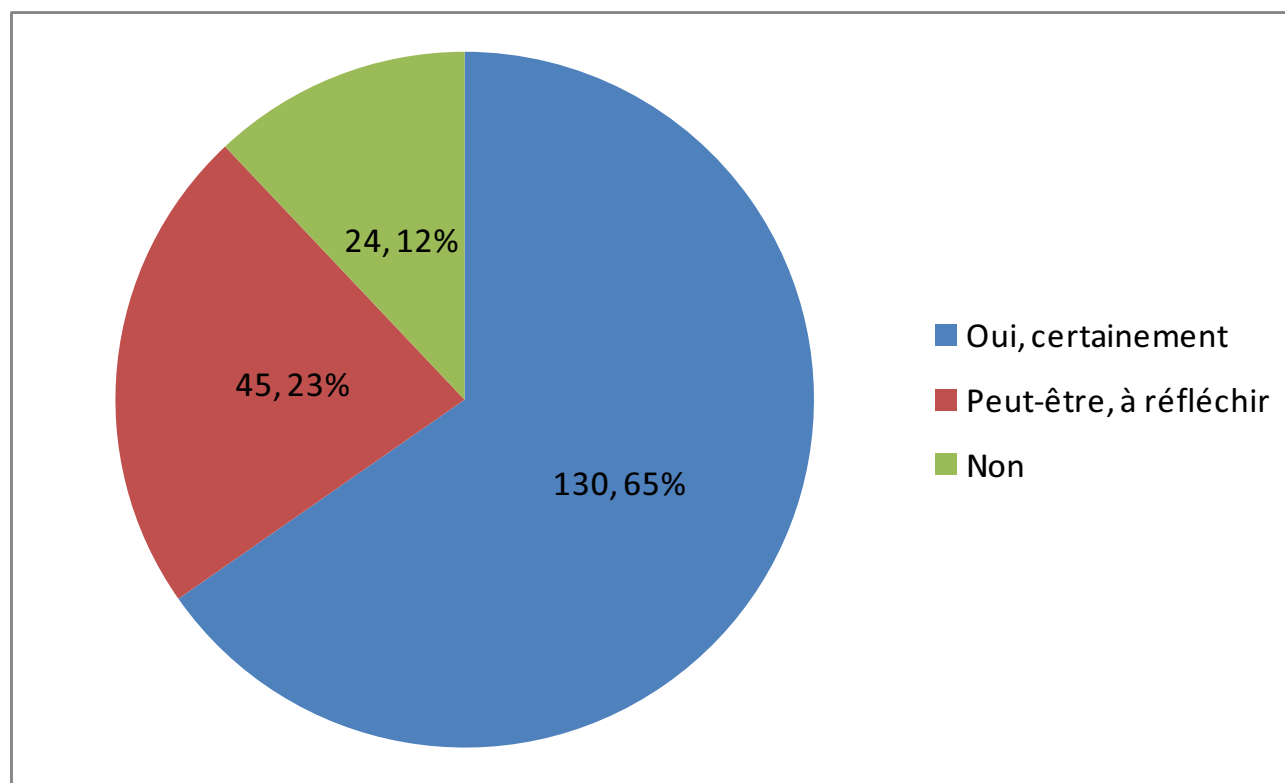
Enquête

- Pouvez-vous classer les paysages suivants par ordre de préférence / de priorité pour votre séjour ?



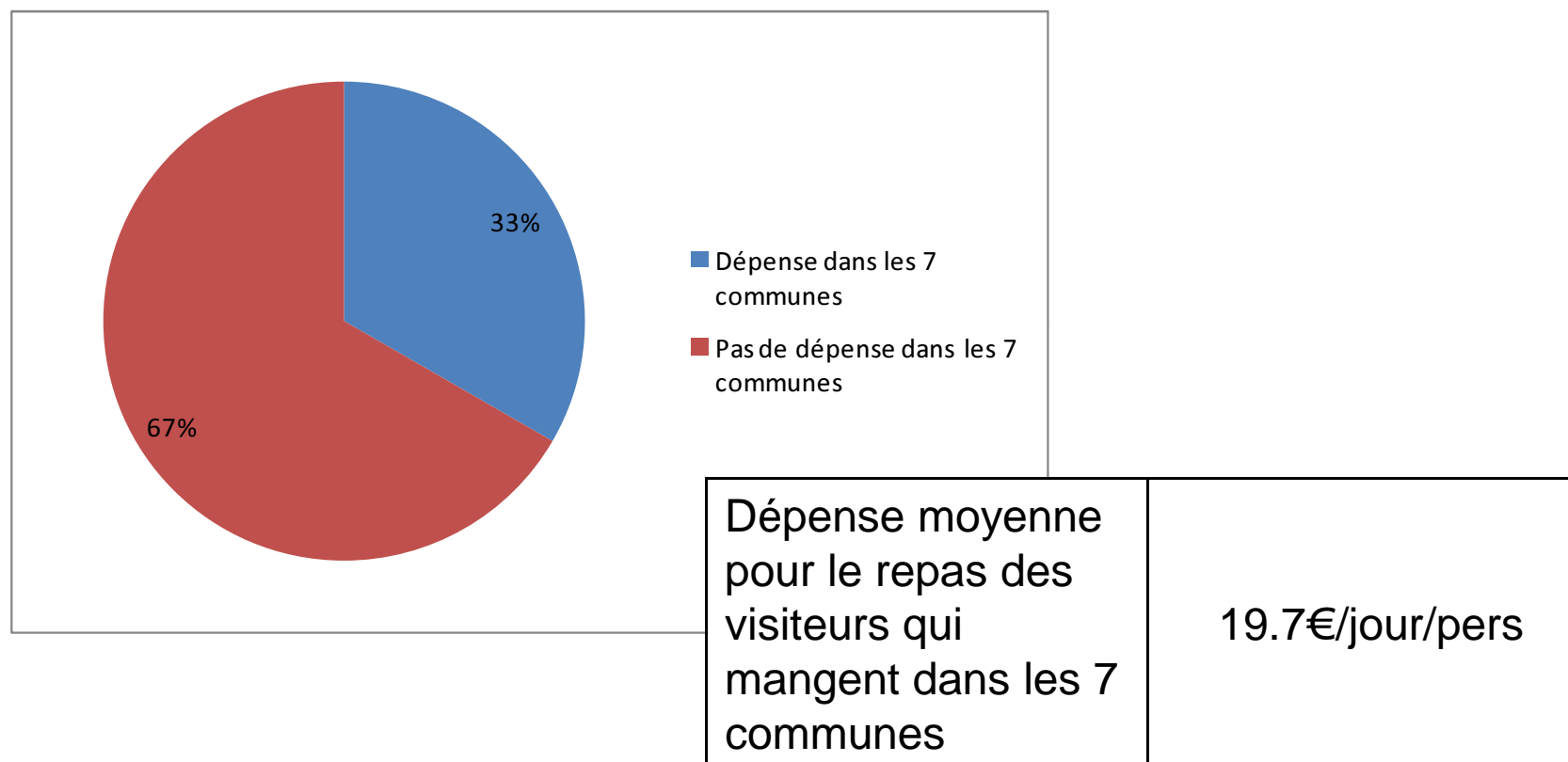
Enquête

Si c'est la seule façon de préserver la biodiversité/l'état actuel de la nature / les espèces rares d'animaux et de plantes vivant dans les Hautes Fagnes, accepteriez-vous de ne plus y avoir accès ?



Enquête

- Consommation dans les 7 communes pendant la journée (repas)

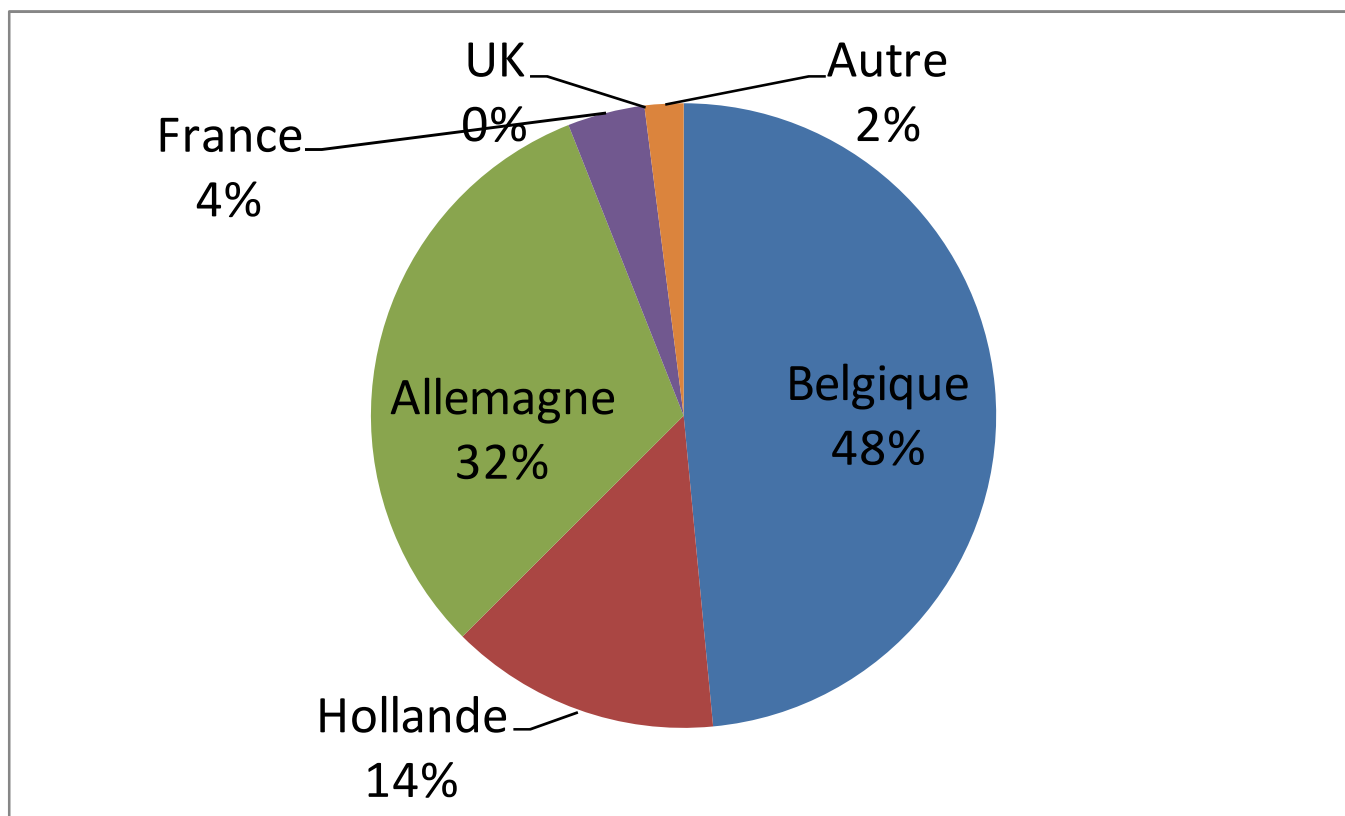


Dépense moyenne des touristes par jour, compte tenu de la proportion
hôtels/campings/villages de vacances fournies par l'OTW

→ 19€

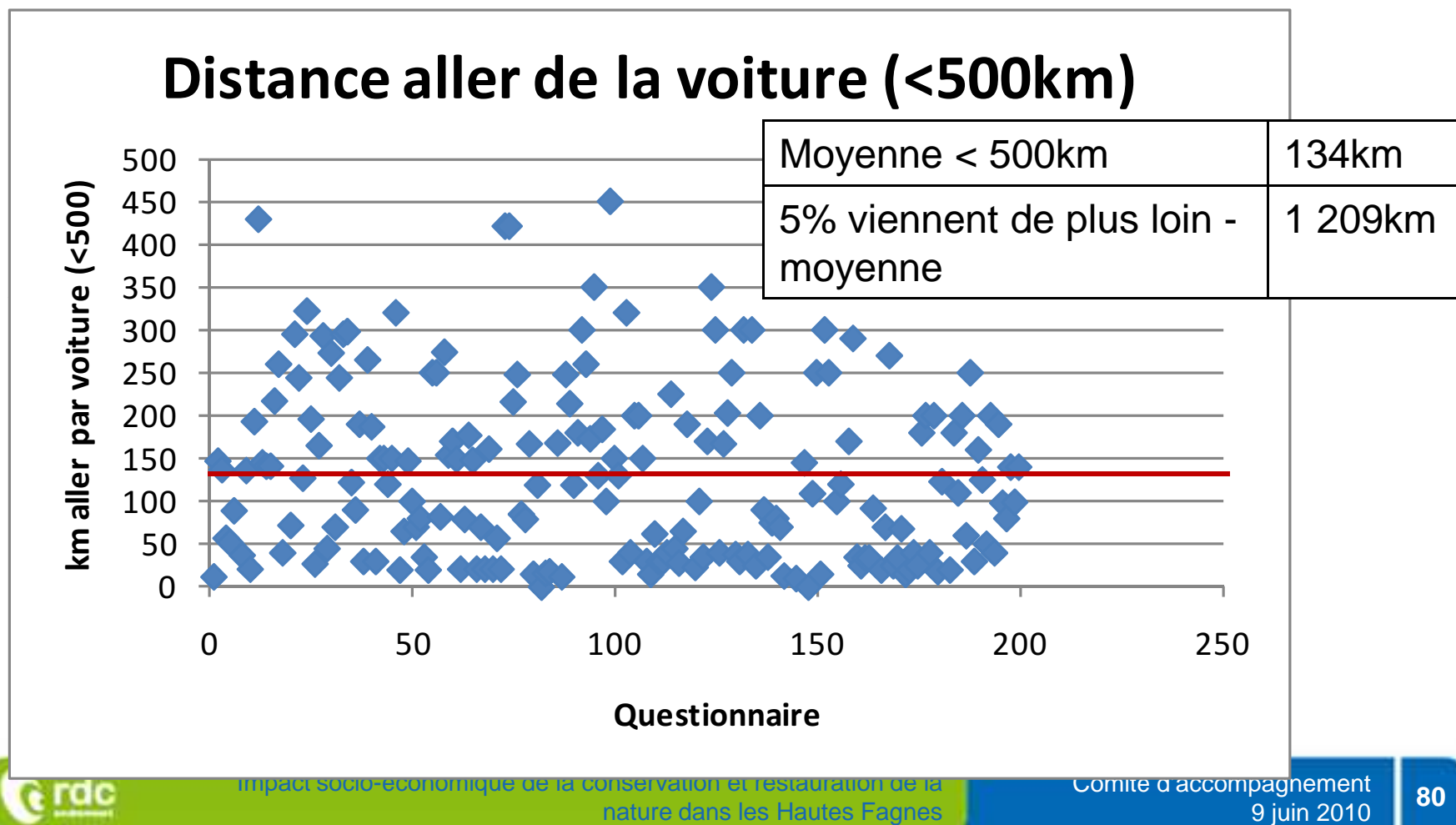
Enquête

- Provenance



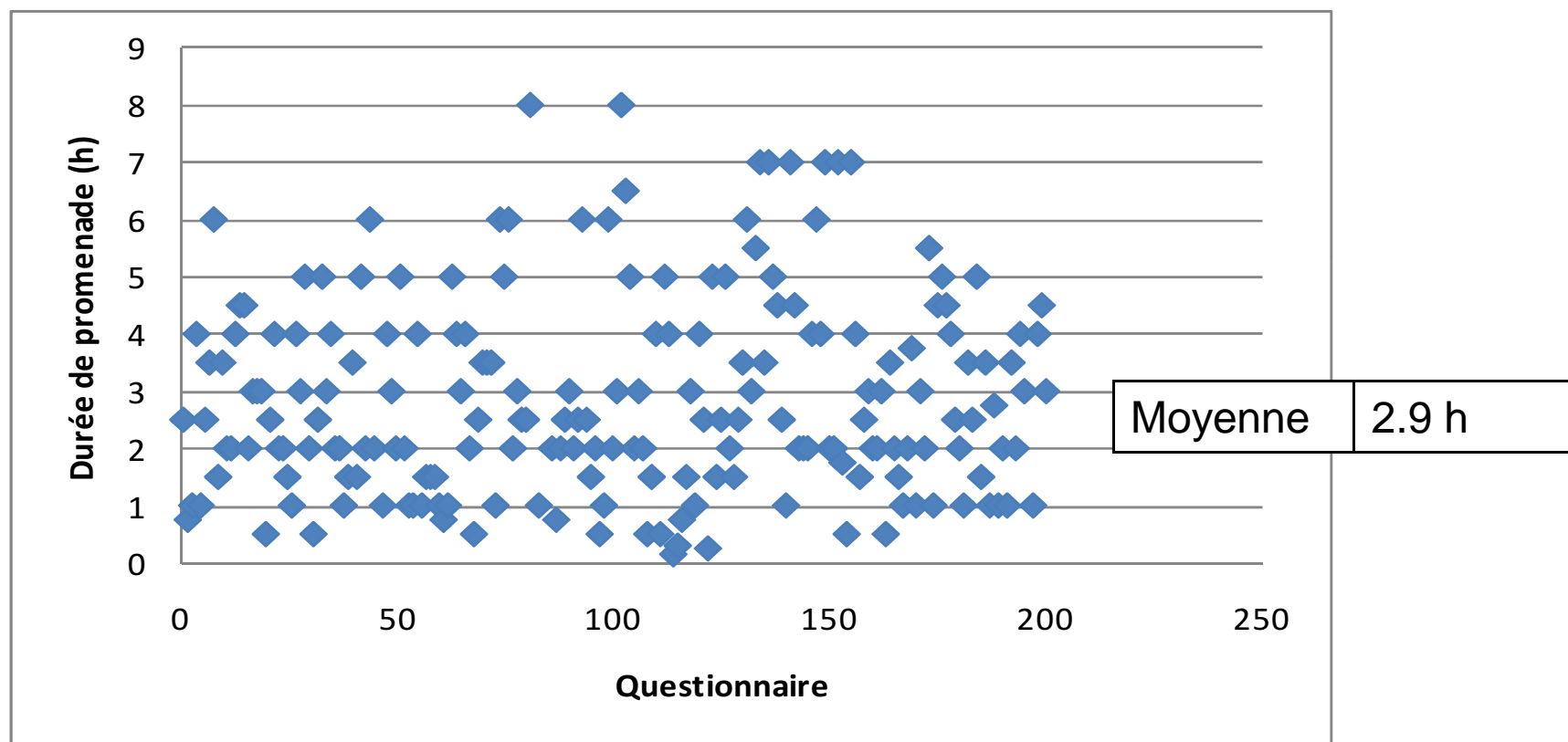
Enquête

- Distance domicile - HF



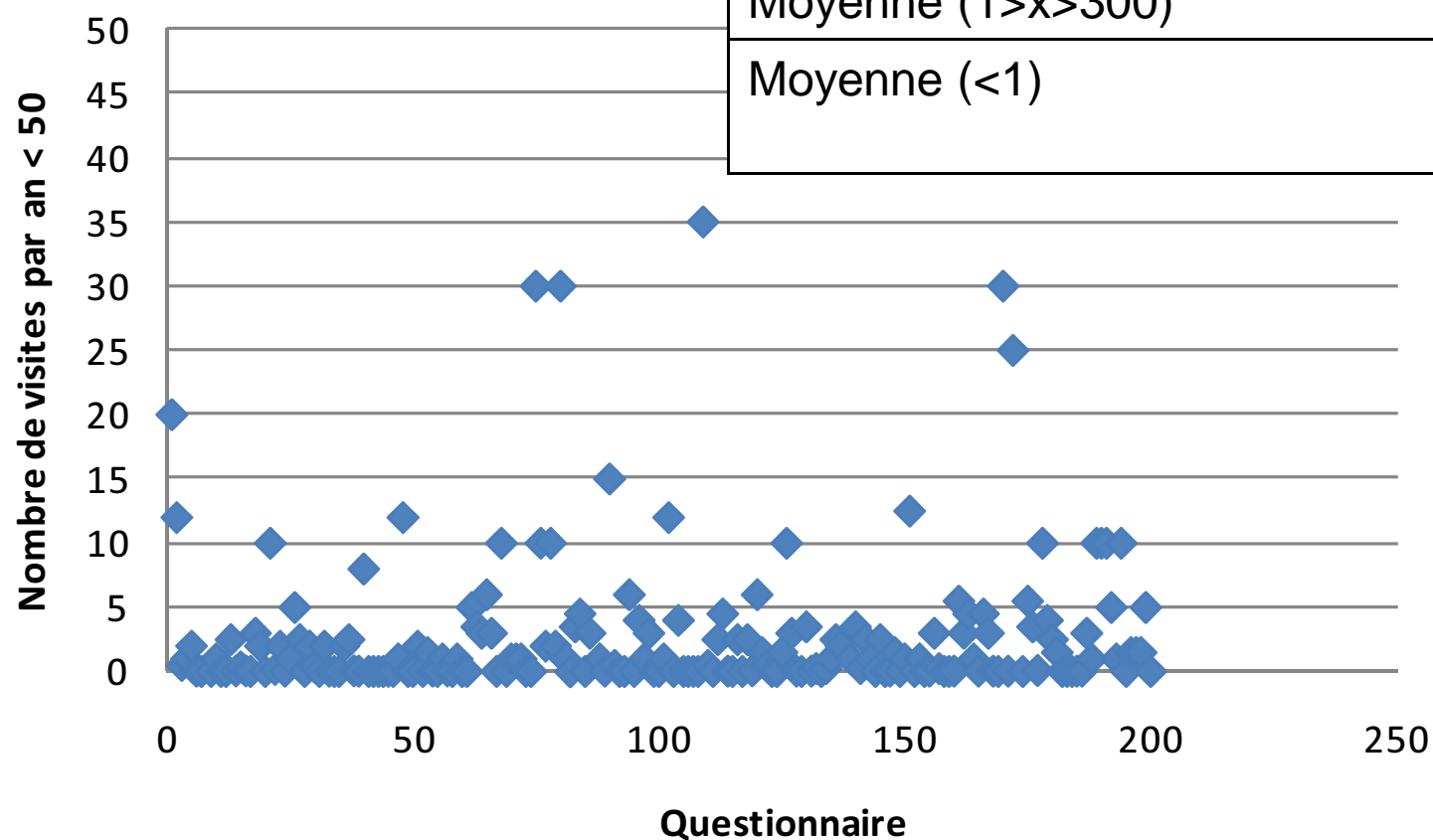
Enquête

- Durée de la promenade



Enquête

Nombre de visite par an



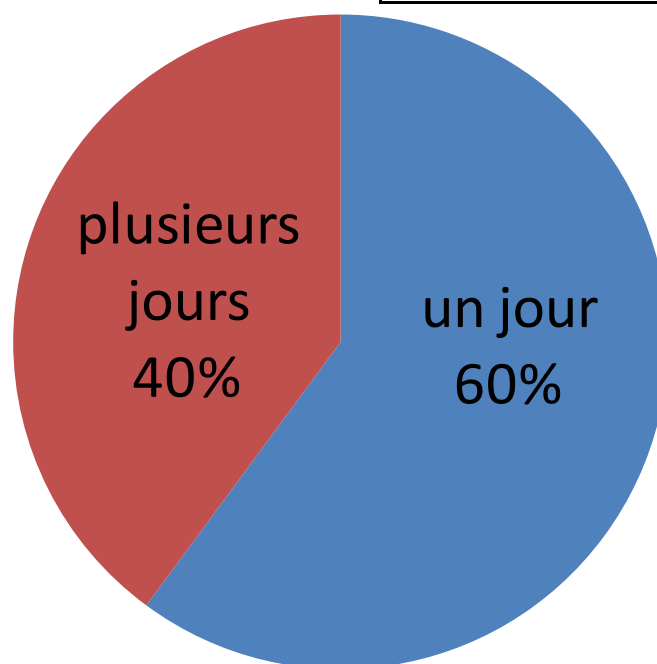
Part des visiteurs réguliers (< 1 visite par an)	53%
2 obs viennent presque tous les jours	
Moyenne ($1 > x > 300$)	6 visites/an
Moyenne (<1)	2.7 fois "par vie"

Enquête

Durée du séjour

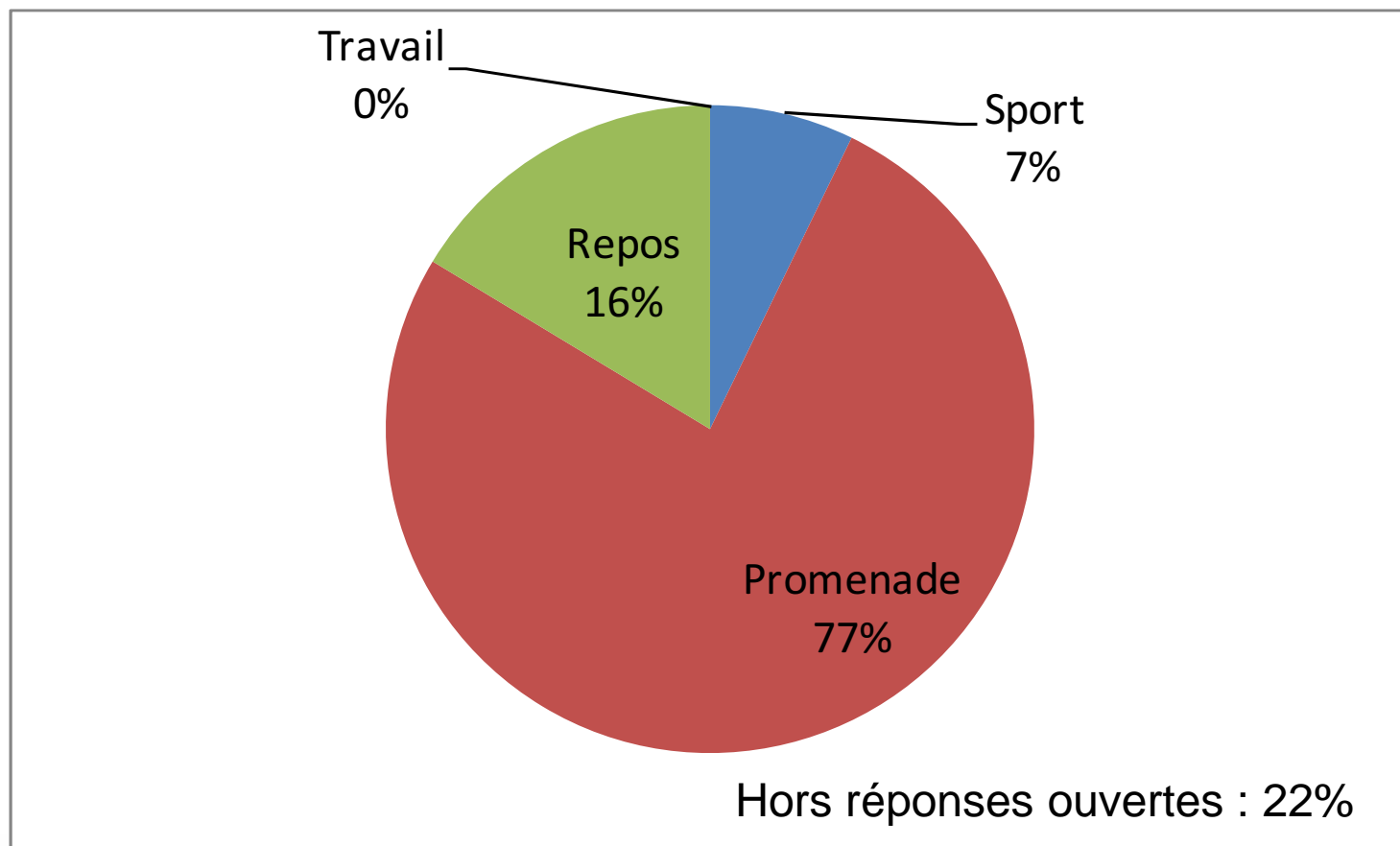
Durée moyenne du séjour
pour ceux qui viennent
plusieurs jours

5.8 jours



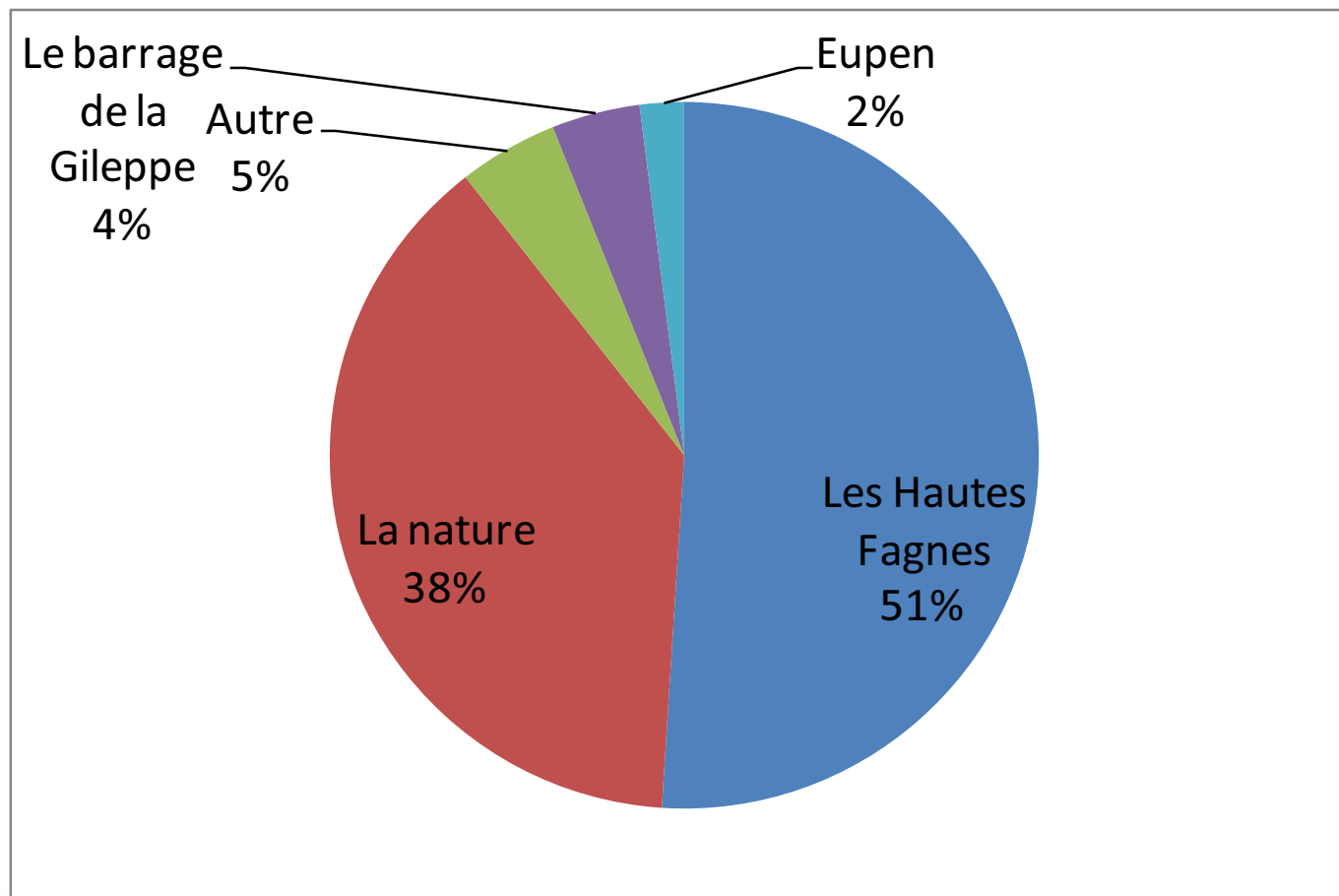
Enquête

Objectif numéro 1 de la visite



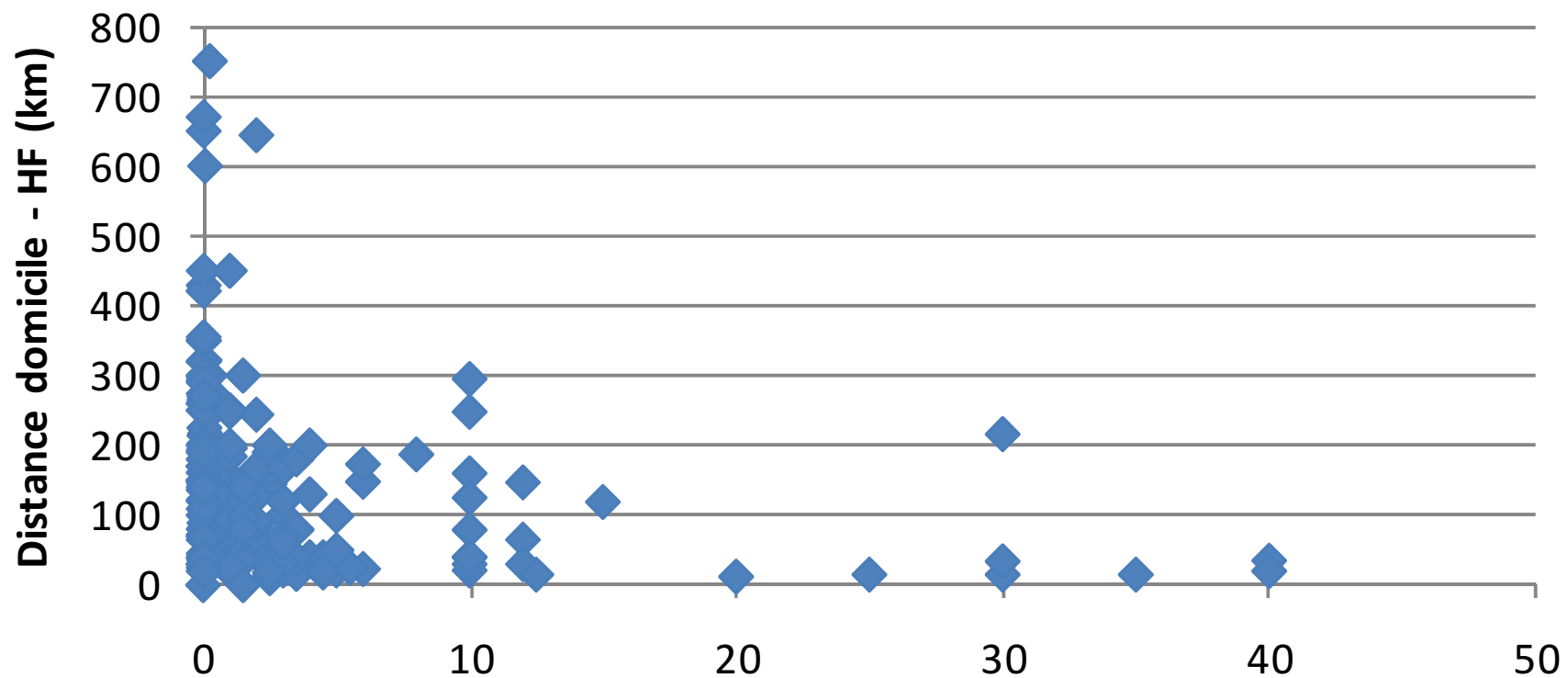
Enquête

Objectif du déplacement



Enquête

Relation distance - fréquentation

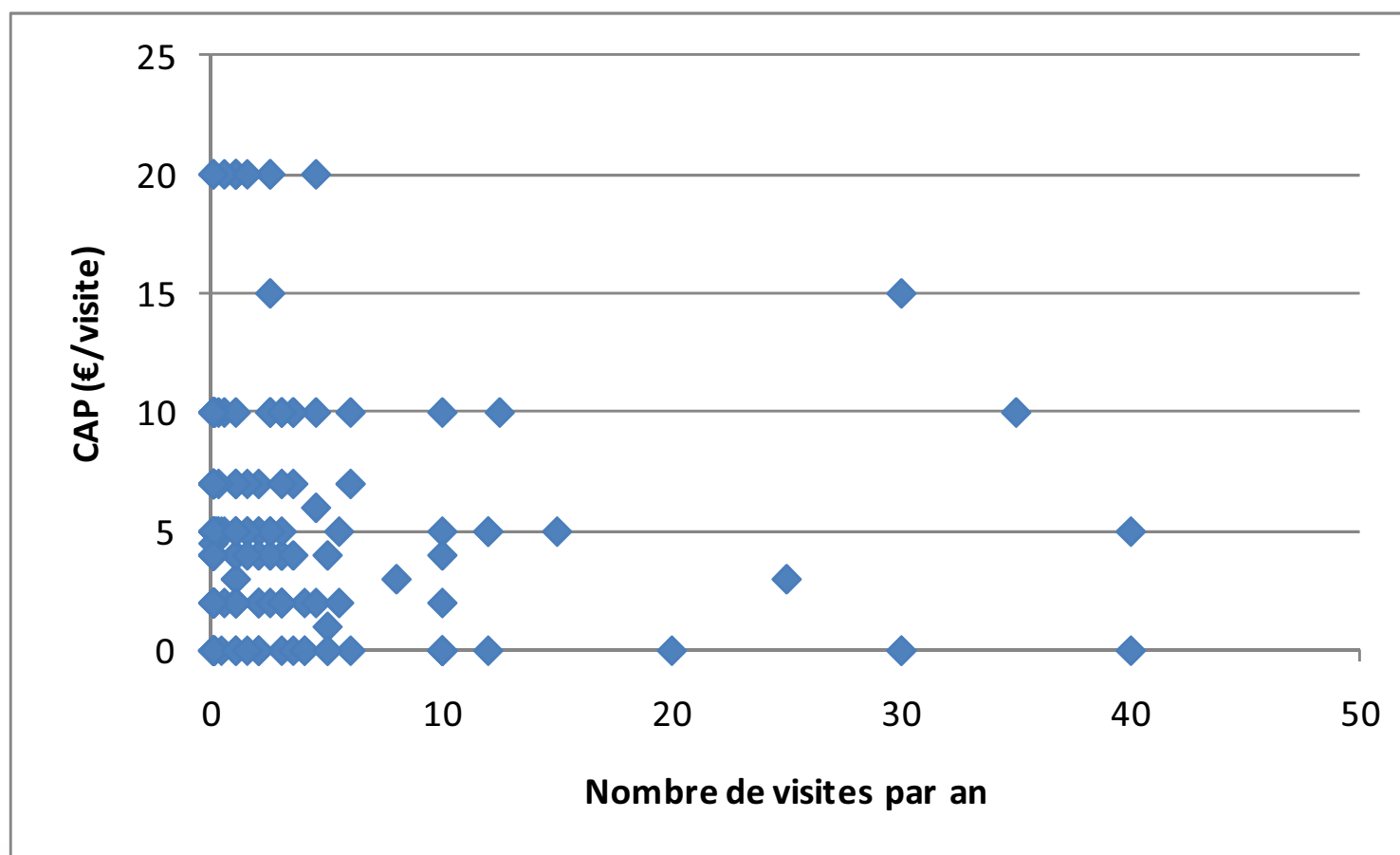


Nombre de visites par an

Hors 6 observations extrêmes

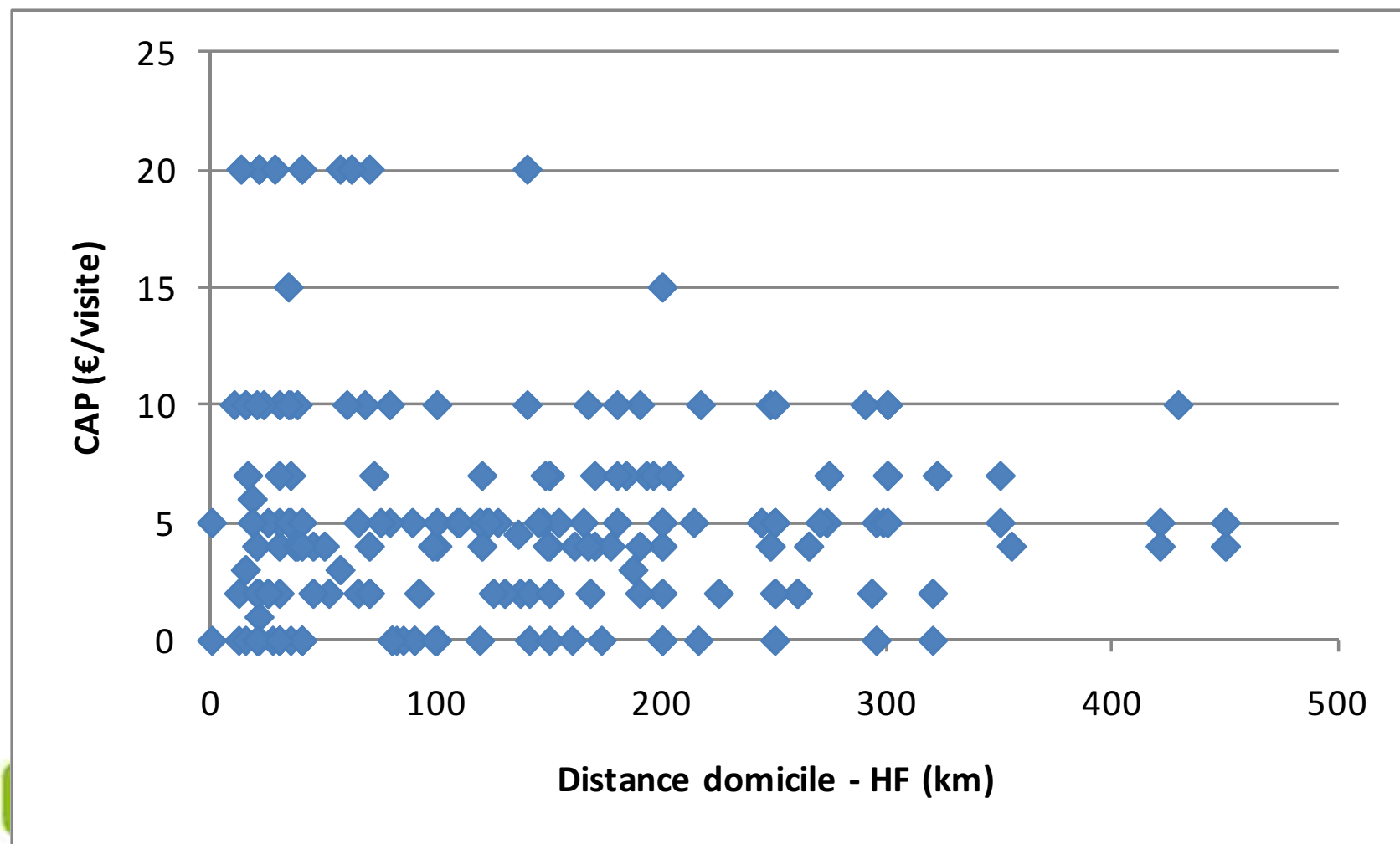
Enquête

Relation entre CAP et fréquentation



Enquête

Relation entre CAP et distance domicile - HF



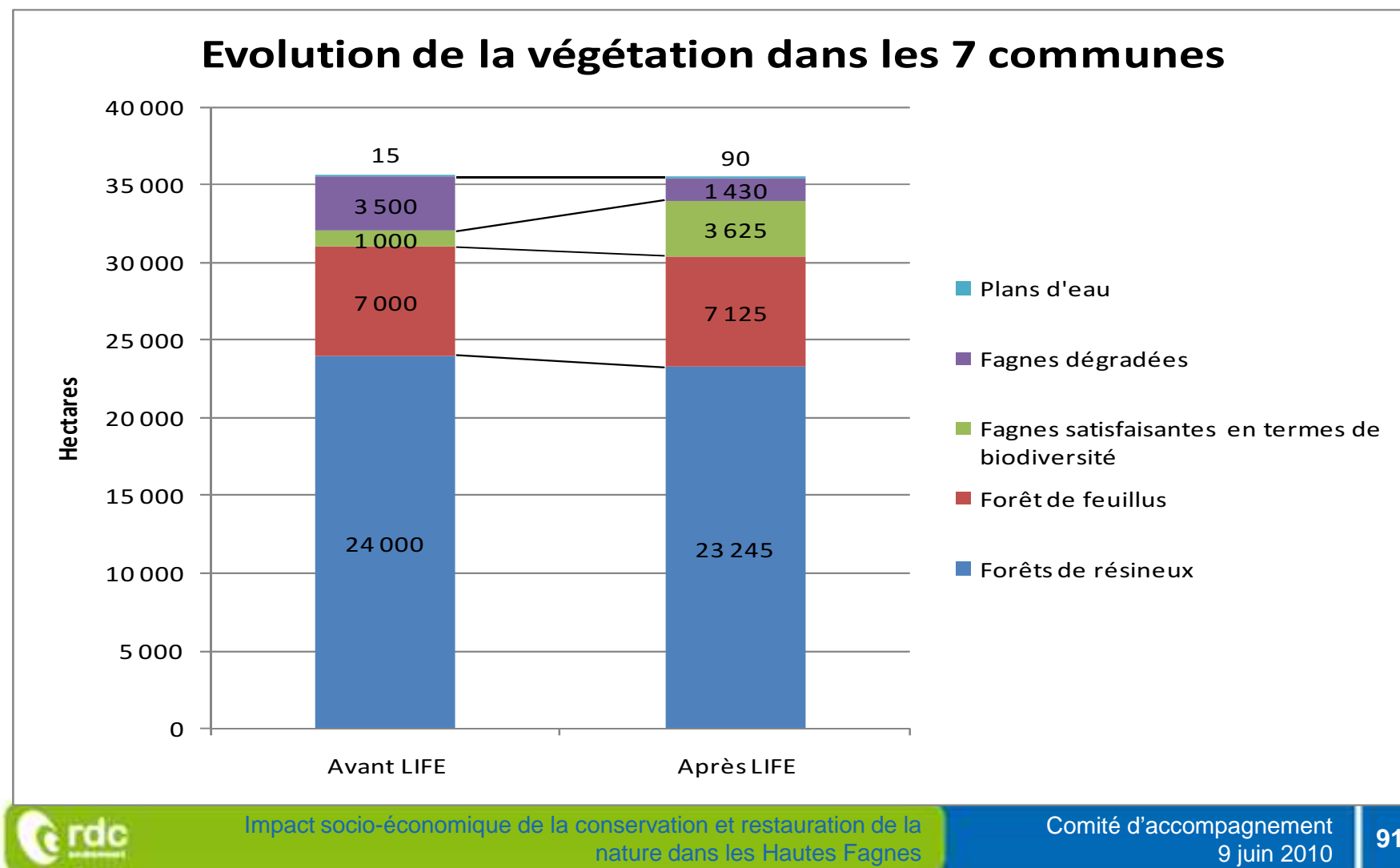
Ordre du jour

- Introduction
 - Contexte historique
 - Contexte géographique
 - Travaux de restauration et projet LIFE Hautes Fagnes
 - Contexte économique
- Objectif de l'étude
- Méthodes
 - Critères pris en compte
 - Zone d'étude
 - Méthodes
- Résultats
 - Enquête
 - Monétarisation générale
- Discussions / perspectives
- Conclusions

Nombre de visiteurs par an

- Information essentielle à l'évaluation
- Recensement des passages par 7 portes hors Fagnes de l'est (ULG, 2009) → **267 643 passages**
 - = Majorant (éloigné) de la fréquentation car 2 passages par jour de visite par personne
 - Cependant, ne prend pas en compte les Fagnes de l'Est, ni les visiteurs hors heures « de bureau » : avant 9h et après 17h
- Nombre de visiteurs pris en compte dans l'étude :
150 000 visiteurs/an
~400 visiteurs/jour

Impact du LIFE sur la végétation



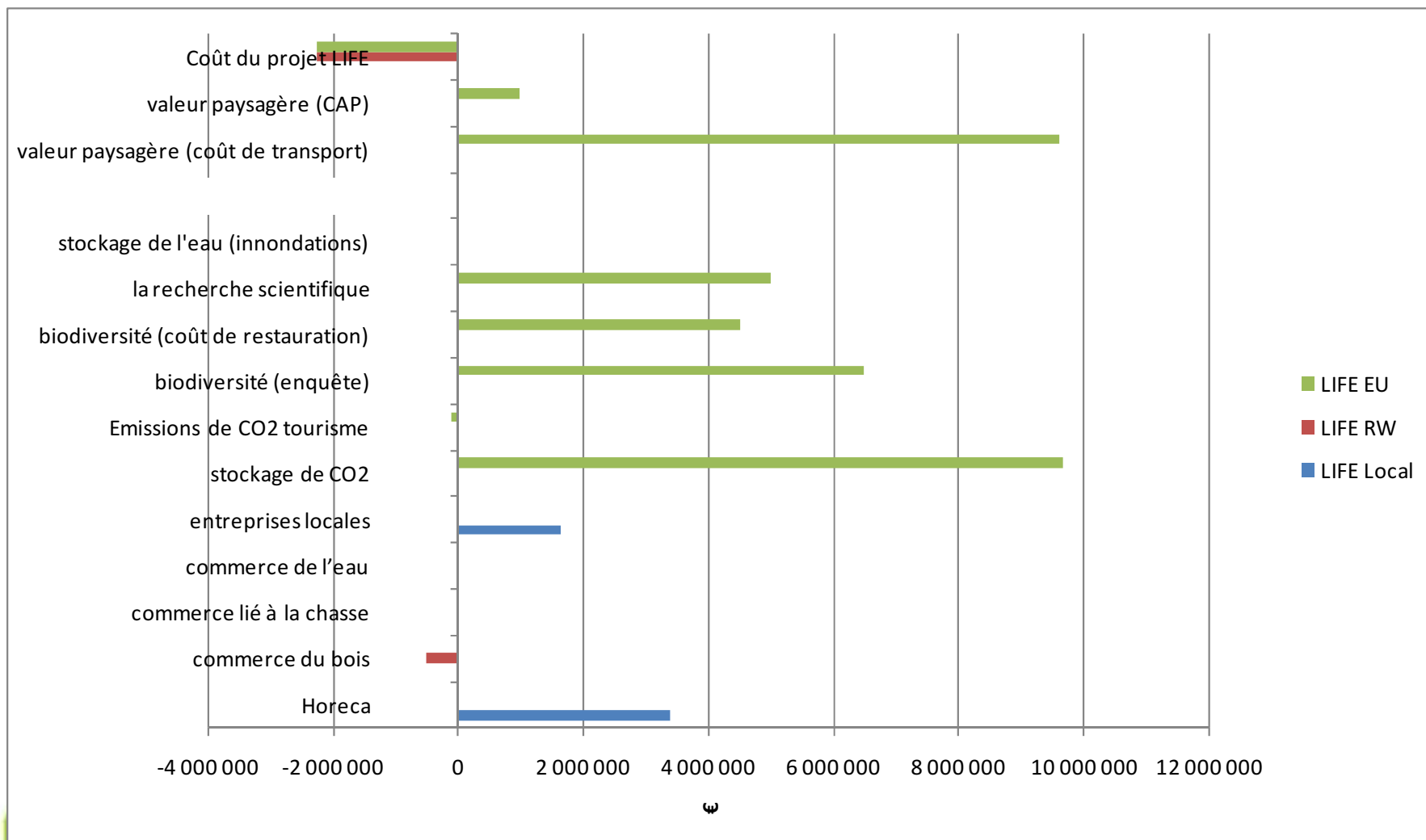
Résultats clés de l'étude

Augmentation durable de la fréquentation touristique dans la Réserve associée au projet Life	6% soit 9000 touristes/an supplémentaires
Dépenses locales moyennes d'un touriste par jour	19€/jour
Distance moyenne domicile - Hautes Fagnes des visiteurs	144 km

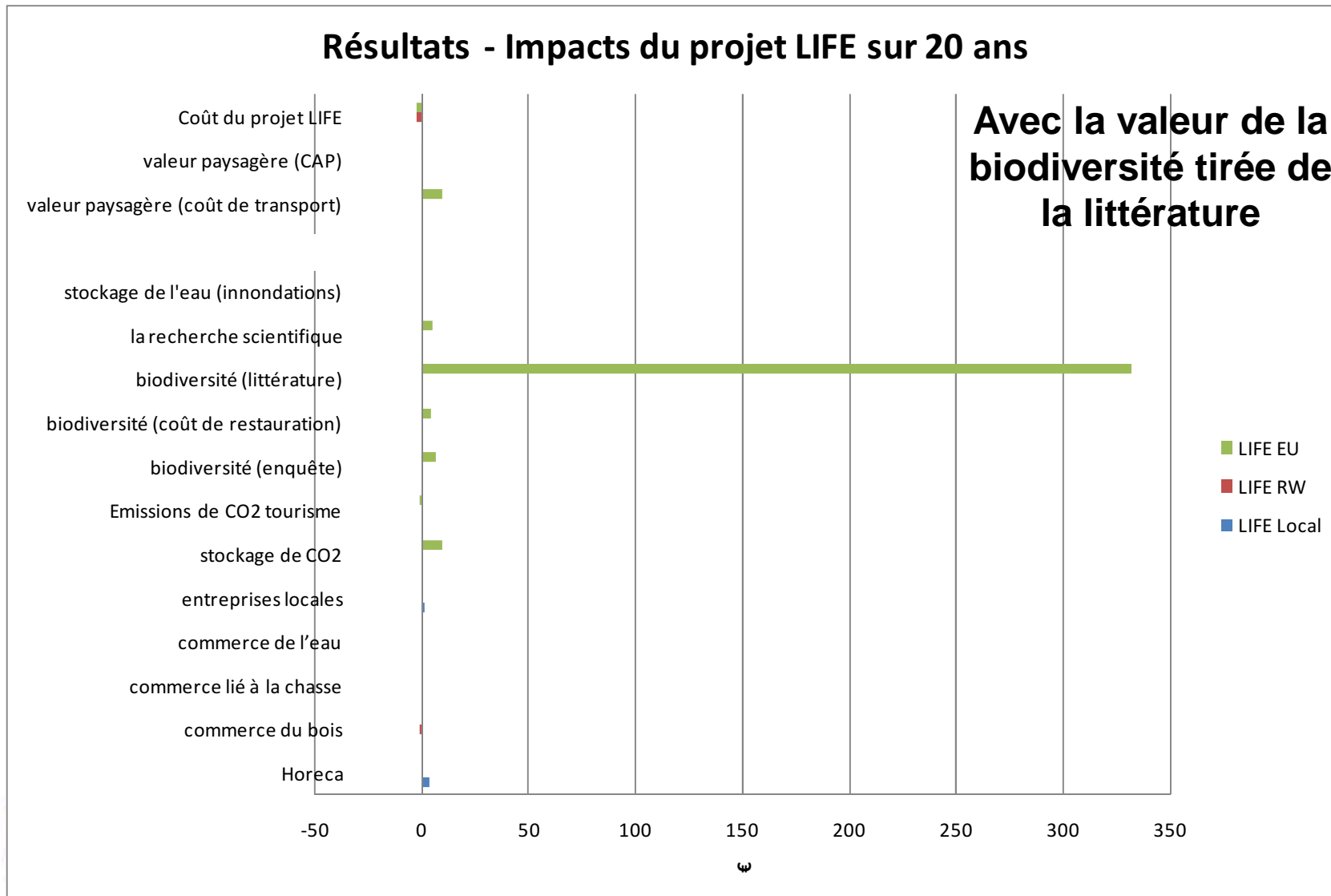


Impact monétaire sur l'entité géographique « Union européenne »	10 238 398€/an
Impact monétaire sur l'entité géographique « Région wallonne»	-224 392 €/an
Impact monétaire sur l'entité géographique « 7 communes »	316 008 €/an

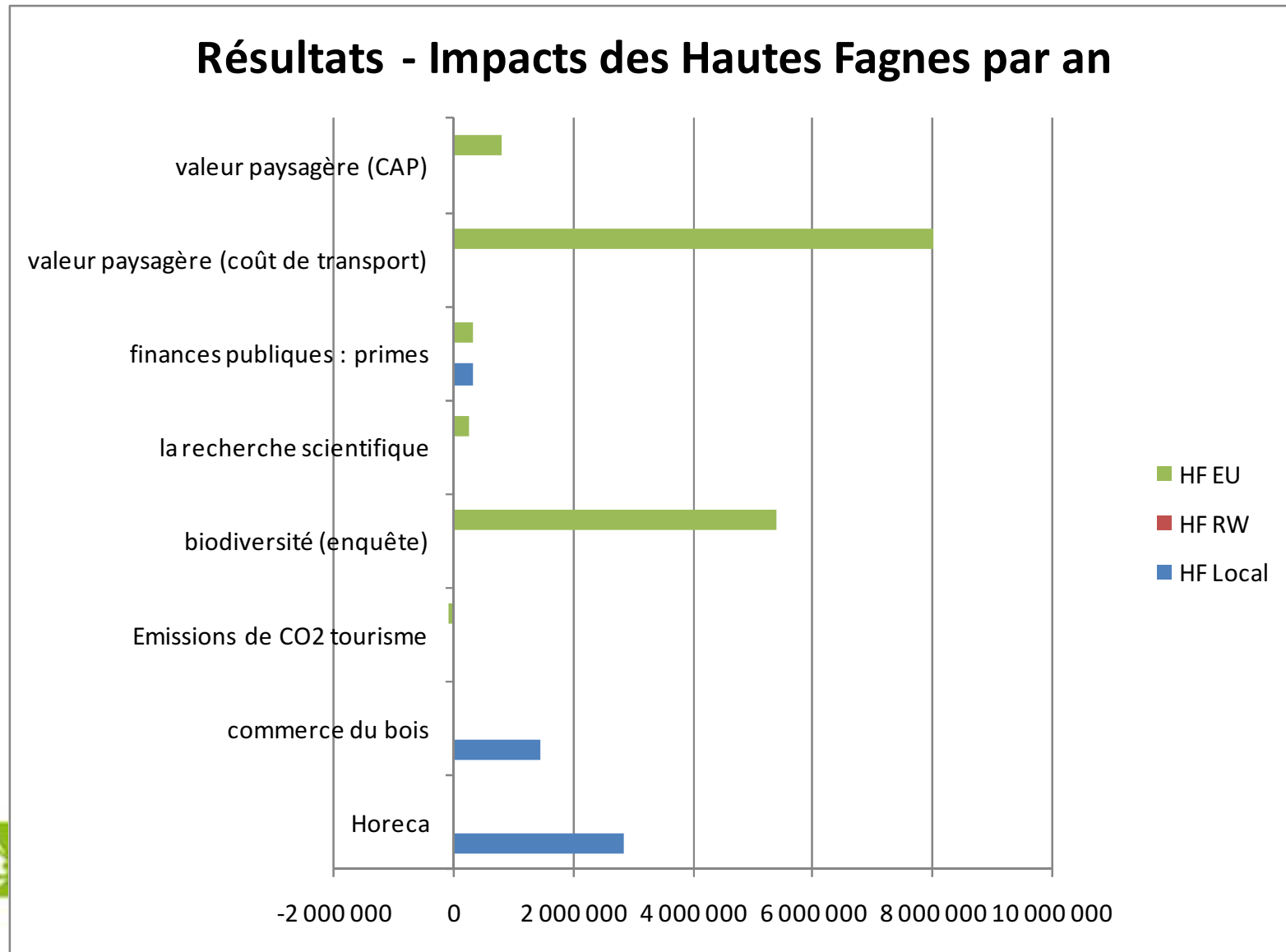
Résultats projet LIFE pour 20 ans



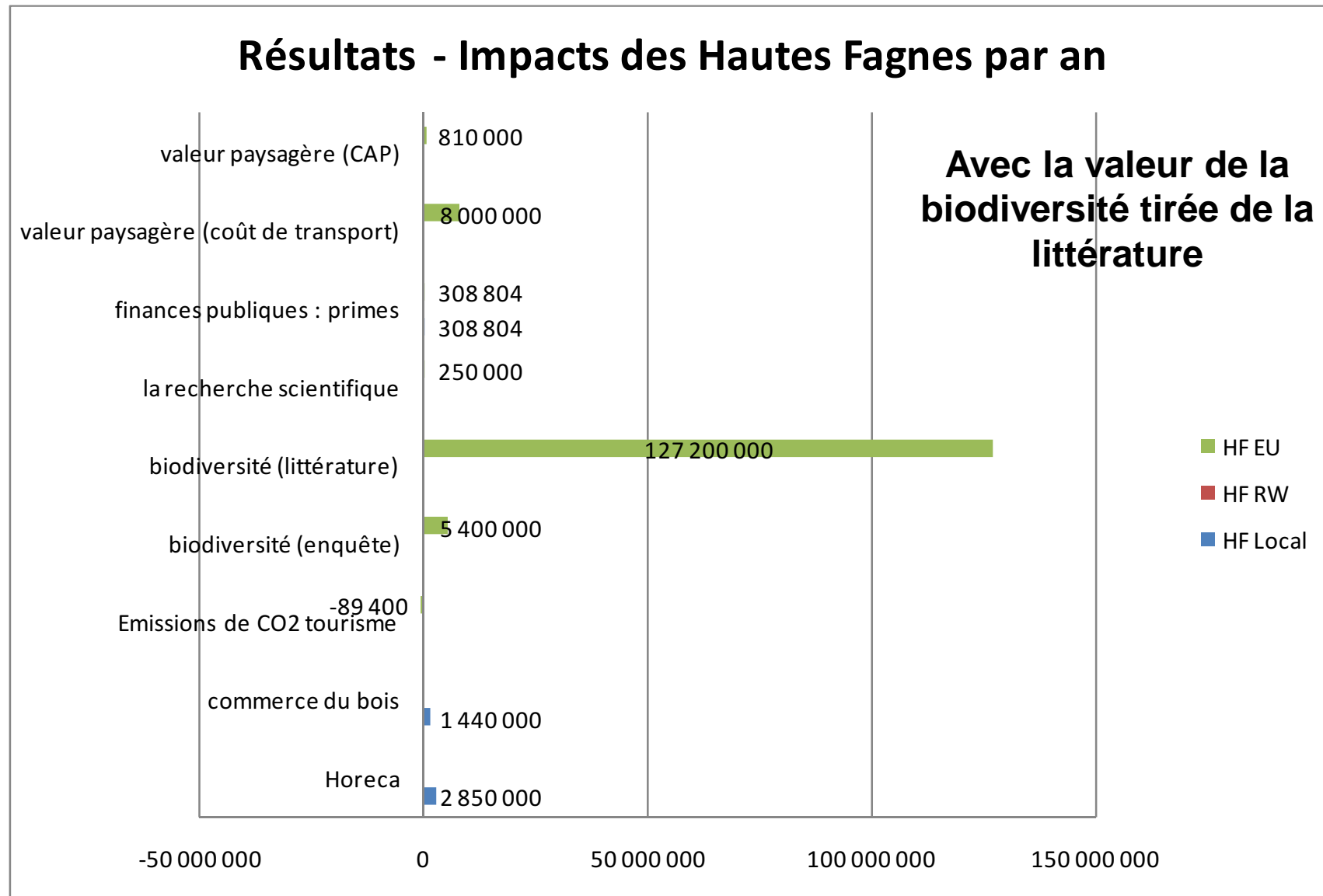
Résultats projet LIFE pour 20 ans (suite)



Résultats Hautes Fagnes (7 communes)



Résultats Hautes Fagnes (7 communes)



Ordre du jour

- Introduction
 - Contexte historique
 - Contexte géographique
 - Travaux de restauration et projet LIFE Hautes Fagnes
 - Contexte économique
- Objectif de l'étude
- Méthodes
 - Critères pris en compte
 - Zone d'étude
 - Méthodes
- Résultats
 - Enquête
 - Monétarisation générale
- Discussions / perspectives
- Conclusions

Précautions

- Les valeurs par item sont des estimations **majorantes**
- L'intérêt de ces valeurs réside dans leur comparaison **entre elles** pour dégager les éléments les plus importants

Besoins d'approfondissement

- Valeur de la biodiversité
 - Élément le plus important (aussi l'objectif du projet LIFE)
 - Deux types de travail
 - évaluation physique de la modification de la biodiversité dans les Hautes Fagnes, afin de pouvoir être mieux comparé avec d'autres projets
 - révélation des préférences de la société pour la biodiversité en tant que telle (enquête auprès d'un échantillon représentatif de la population, auprès des entreprises pharmaceutiques, etc.)
- Bien être apporté par l'usage et le non-usage des Hautes Fagnes (hors biodiversité)
 - Deuxième élément le plus important
 - Enquête auprès d'un échantillon représentatif de la population afin d'évaluer la valeur de non-usage (patrimoniale, notamment)
 - Enquête plus représentative des usagers des Hautes Fagnes

Besoins d'approfondissement

- Comment convertir le bien-être des touristes en revenu local?
 - Étude marketing
- Impact sur la santé
 - Comparaison statistique d'une vie à proximité de la nature et d'une vie à la ville → différence significative sur la durée de vie et le recours aux soins de santé?

Pas besoin d'approfondissement :

- Chasse
 - Impact de la chasse difficile à évaluer, mais peu important au regard des valeurs d'usage et de non-usage (biodiversité, patrimoine et paysage)
- Qualité de l'eau

Ordre du jour

- Introduction
 - Contexte historique
 - Contexte géographique
 - Travaux de restauration et projet LIFE Hautes Fagnes
 - Contexte économique
- Objectif de l'étude
- Méthodes
 - Critères pris en compte
 - Zone d'étude
 - Méthodes
- Résultats
 - Enquête
 - Monétarisation générale
- Discussions / perspectives
- Conclusions

Conclusions

Les impacts du projet LIFE sur le bien-être sont

- soit d'ordre financier (ils modifient le revenu), soit non-financier (ils modifient la qualité de vie, le bien-être tiré de l'environnement).
- locaux, régionaux ou globaux, selon qu'ils touchent les habitants des alentours des Hautes Fagnes (7 communes), les habitants de la Région wallonne (RW) ou globalement l'Union européenne (UE).

L'étude permet de tirer trois enseignements principaux :

- les impacts du LIFE ont essentiellement une dimension globale (10 M€/an pour l'entité UE) et sont d'ordre non-financier. En effet, les impacts positifs du projet LIFE sur la biodiversité (9,8 M€/an) surpassent de loin les autres impacts, ne dépassant pas 325 K€ en positif ou en négatif.
- La Région wallonne et la Province de Liège co-financent le projet, dont les retombées sont essentiellement globales et allouées à l'UE dans l'étude, ce qui vaut à l'entité RW un impact négatif (-224 K€/an). Ce résultat est à nuancer dans la mesure où les habitants de la RW bénéficient également des impacts positifs alloués à l'UE dans son ensemble.
- le niveau local (les 7 communes abritant la Réserve domaniale des Hautes Fagnes) est impacté positivement par le projet LIFE (316 K€/an). En effet,
 - l'enquête menée dans le cadre de l'étude permet d'estimer une augmentation de la fréquentation touristique de 6% suite au projet LIFE, et donc une hausse des dépenses locales des touristes (19€/jour/touriste)
 - le projet fait appel à des entreprises locales (146 K€/an)
 - le manque à gagner des communes et des propriétaires privés lié aux mises à blanc de plantations de résineux a été compensé financièrement.

Conclusions

L'impact principal du projet Life concerne la biodiversité, mais la valeur monétaire de l'augmentation de la biodiversité qu'il génère reste difficile à calculer de manière précise. Il en va de même pour l'impact sur le bien-être tiré de l'usage récréatif des Hautes Fagnes. C'est pourquoi des approfondissements sont à prévoir.

Merci !

